

Индекс	Значение 28.09.12	Изменение за период, %		
		месяц	квартал	год
Композитные индексы				
Индекс ММВБ	1 458,26	2,48%	5,10%	6,71%
Индекс РТС	1 475,70	6,19%	9,27%	10,04%
Индекс RTS Standard	9 986,09	2,76%	4,46%	7,33%
Отраслевые индексы (руб.значения)				
Нефть и газ	3 144,65	2,67%	7,68%	16,26%
Электроэнергетика	1 856,19	8,71%	8,85%	-11,18%
Потребительский сектор	4 652,97	-4,46%	5,33%	7,27%
Телекоммуникации	2 129,07	-0,39%	3,29%	12,62%
Машиностроение	1 938,39	7,17%	4,71%	15,44%
Финансы	4 776,05	-1,38%	-1,68%	-3,97%
Химия и нефтехимия	8 085,83	2,42%	10,76%	32,30%
Металлы и добыча	2 937,94	7,48%	4,61%	-17,53%
Капитализационные индексы				
Высокая кап-я	2 321,97	1,91%	4,25%	3,72%
Стандартная кап-я	2 475,97	5,95%	7,42%	10,44%
Базовая кап-я	3 385,35	0,17%	5,33%	-12,02%
Тематические индексы				
Индекс волатильности	31,67	0,51%	-4,75%	-44,70%
Индекс РТС Сибирь	681,12	6,83%	2,79%	-7,33%
Индекс ММВБ Инновации	608,74	-3,19%	-6,46%	-21,63%
Курс доллара (Ц/б РФ)				
USD / RUB	31,20	-3,38%	-5,28%	-2,13%

В сентябре Индекс ММВБ повысился на 2,48% до 1 458,26 (1 422,91 на 31 августа 2012г.).

Долларовый Индекс РТС вырос на 6,19% до 1 475,70 (1 389,72 на 31 августа 2012г.). Курс доллара США по отношению к рублю за прошедший месяц упал на 3,38%.

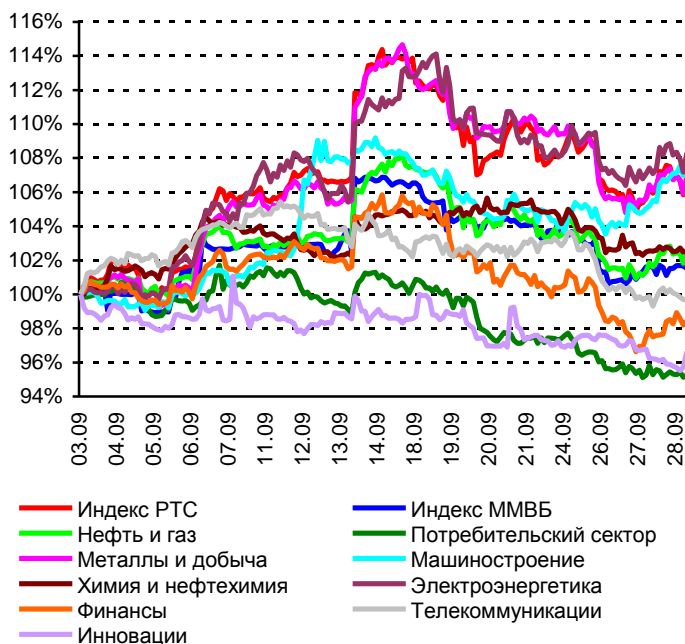
На фондовом рынке наблюдалось повышение волатильности: Российский индекс волатильности вырос на 0,51% до 31,67 пункта (31,51 пункта на 31 августа 2012г.).

В прошедшем месяце большинство ключевых секторов экономики, представленных на российском фондовом рынке, показало положительную динамику. Лидером роста стала электроэнергетика: повышение по отраслевому индексу составило 8,71%. Также существенное увеличение продемонстрировали металлургия и машиностроение – Индекс металлов и добычи прибавил в весе 7,48%, а Индекс машиностроения - 7,17%. Наибольшее падение было отмечено в потребительском секторе – Индекс потребительского сектора упал на 4,46%.

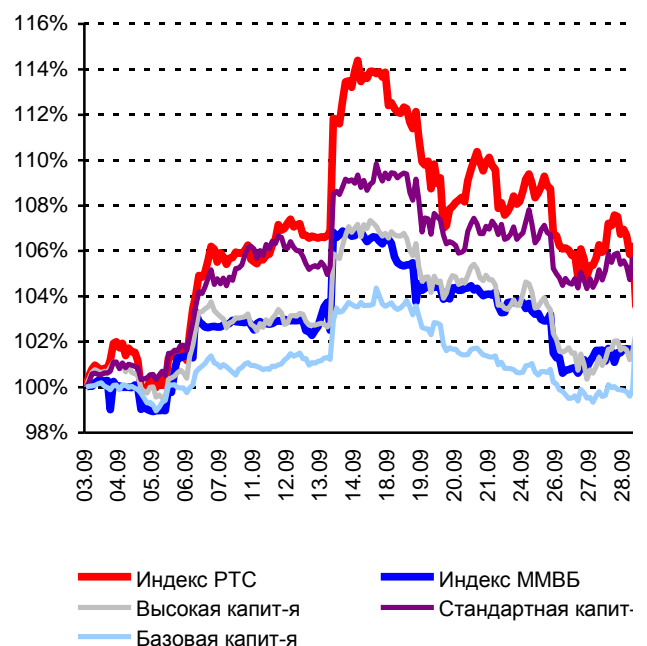
Индекс ММВБ Инновации понизился на 3,19%.

Наибольший рост продемонстрировали средние по капитализации компании - Индекс компаний стандартной капитализации прибавил в весе 5,95%, тогда как Индексы компаний высокой и базовой капитализации выросли на 1,91% и 0,17% соответственно.

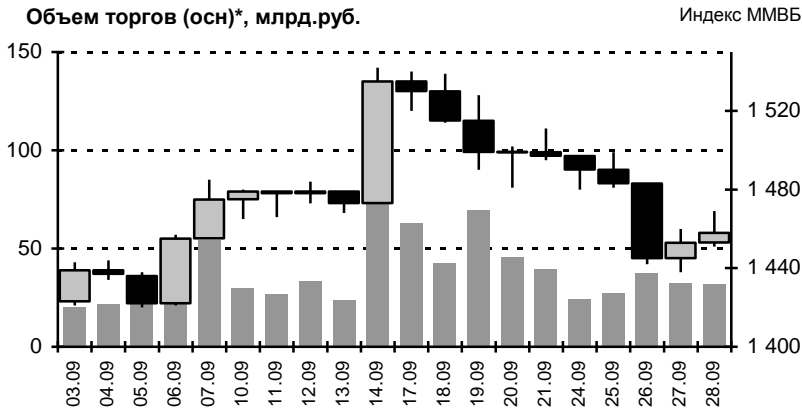
КЛЮЧЕВЫЕ СЕКТОРЫ



КАПИТАЛИЗАЦИОННЫЕ ИНДЕКСЫ



Индекс ММВБ



* основной рынок

Индекс ММВБ повысился на 2,48% до 1 458,26 (1 422,91 на 31 августа 2012г.). По состоянию на конец месяца Индекс ММВБ был на 6,71% выше аналогичного показателя год назад (1 366,54 на 30 сентября 2011г.).

Объем торгов в основном режиме ценными бумагами, включенными в базу расчета индекса, составил в прошлом месяце 775,57 млрд. руб., а капитализация акций, входящих в индекс, на конец месяца составила 18 668,86 млрд. руб.

По итогам месяца 22 из 31 акции, входящих в старый и новый списки Индекса ММВБ, оказали на его динамику положительное воздействие (+3,16%), 9 ценных бумаг повлияли отрицательно (-0,68%).

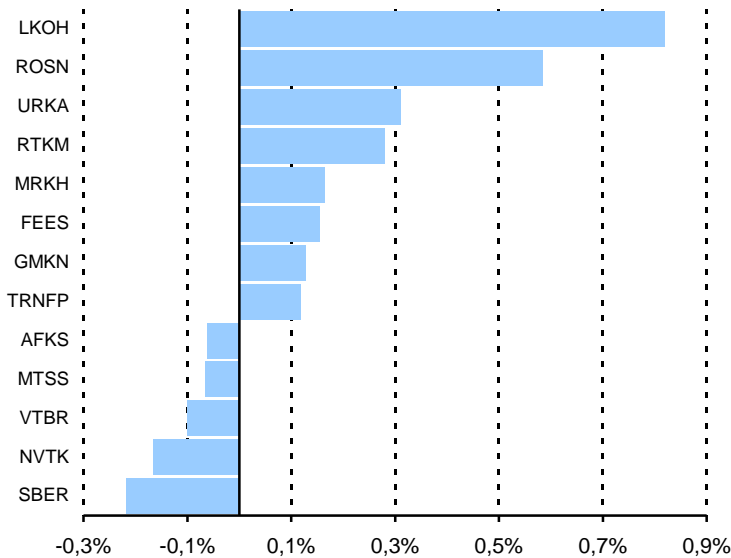
Наибольший вклад в повышение Индекса ММВБ по итогам месяца внесли ценные бумаги сектора нефти и газа (+1,55%) и электроэнергетики (+0,43%).

Наибольшее позитивное влияние на Индекс ММВБ оказало повышение цен на обыкновенные акции ОАО Лукойл (+0,82%), ОАО Роснефть (+0,58%) и ОАО Уралкалий (+0,31%).

Наиболее отрицательно на динамике Индекса ММВБ отразилось понижение цен обыкновенных акций ОАО Сбербанк (-0,22%).

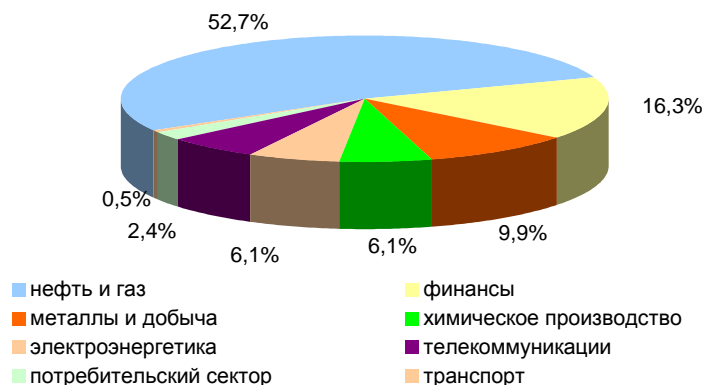
На нефтегазовый сектор приходится 52,7% суммарной капитализации Индекса ММВБ. Среди остальных отраслей выделяются финансы (вес в индексе 16,3%) и металлургия (9,9%).

Влияние на Индекс ММВБ, %

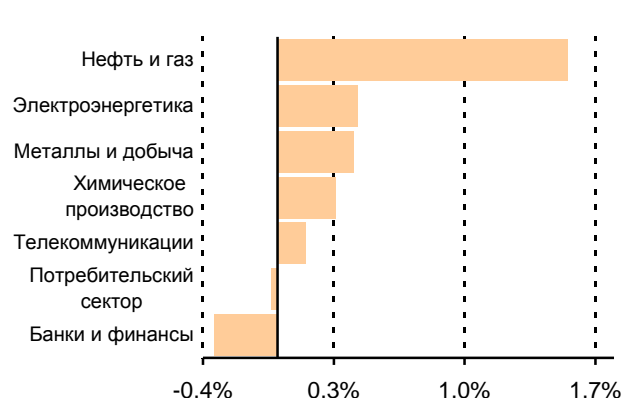


Изменение цены	Рост	Снижение	Без изменений	Итоговое влияние, %
Число бумаг	22	9	0	31
Влияние, %	+3,16%	-0,68%	0%	+2,48%

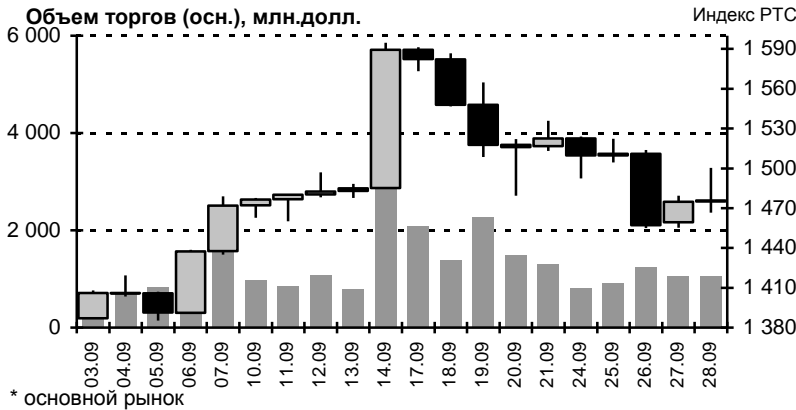
Отраслевая структура Индекса ММВБ



Вклад сектора в динамику Индекс ММВБ, %



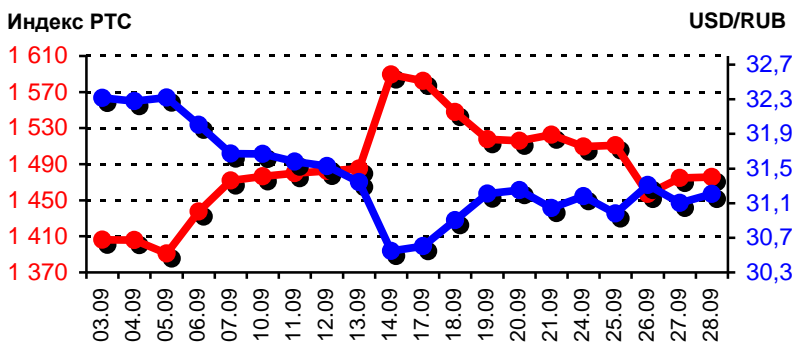
Индекс РТС



В сентябре 2012г. Индекс РТС повысился на 6,19% до 1 475,7 (1 389,72 на 31 августа 2012г.). По состоянию на конец месяца Индекс РТС был на 10,04% выше аналогичного показателя год назад (1 341,09 на 30 сентября 2011г.).

Повышение Индекса РТС в прошедшем месяце сопровождалось повышением волатильности: Российский индекс волатильности RTSVX повысился на 0,51%.

По итогам месяца 42 из 54 акций, входящих в старый и новый списки Индекса РТС, оказали на его динамику положительное воздействие (+6,38%), 12 ценных бумаг повлияли отрицательно (-0,19%).

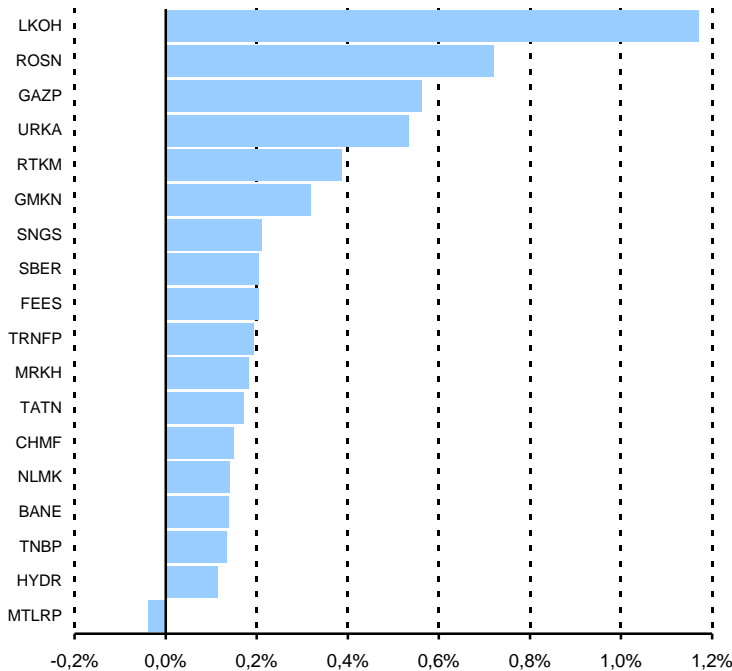


Наибольший вклад в повышение Индекса РТС по итогам месяца внесли ценные бумаги нефтегазового (+3,49%) и металлургического секторов (+0,75%).

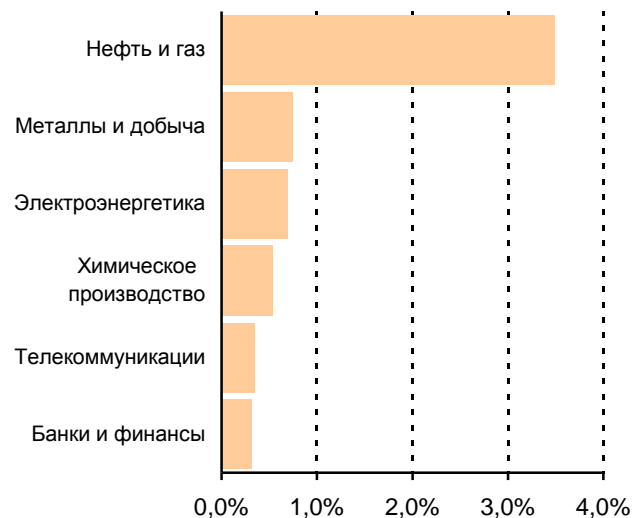
Наибольшее позитивное влияние на Индекс РТС оказало повышение цен на обыкновенные акции ОАО Лукойл (+1,17%), ОАО Роснефть (+0,72%) и ОАО Газпром (+0,56%).

Наиболее негативно на динамике Индекса РТС отразилось понижение цен привилегированных акций ОАО Мечел (-0,04%).

Влияние на Индекс РТС, %



Вклад сектора в динамику Индекс РТС, %

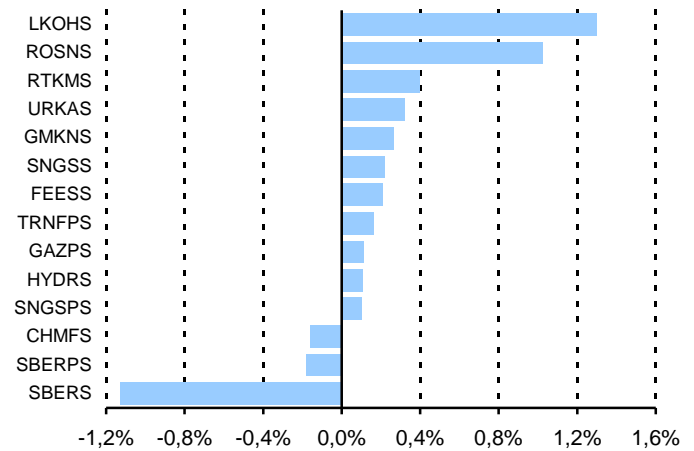


Изменение цены	Рост	Снижение	Без изменений	Итоговое влияние, %
Число бумаг	42	12	0	54
Влияние, %	+6,38%	-0,19%	0%	+6,19%

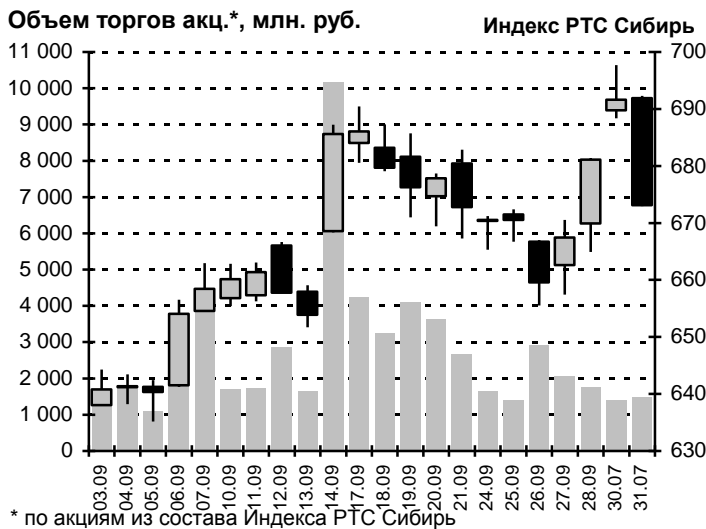
Индекс RTS Standard



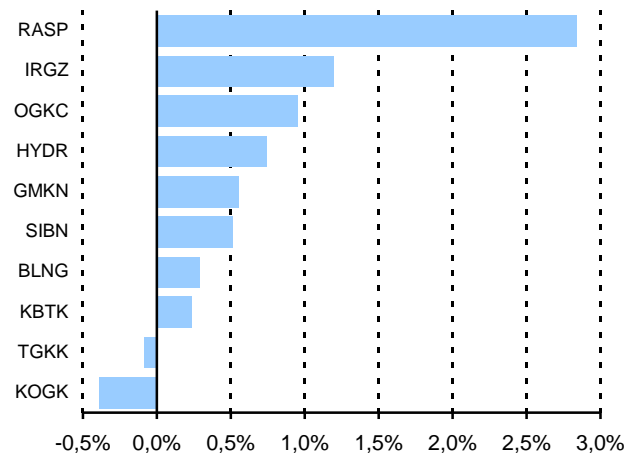
Лидеры влияния на Индекс RTS Standard, %



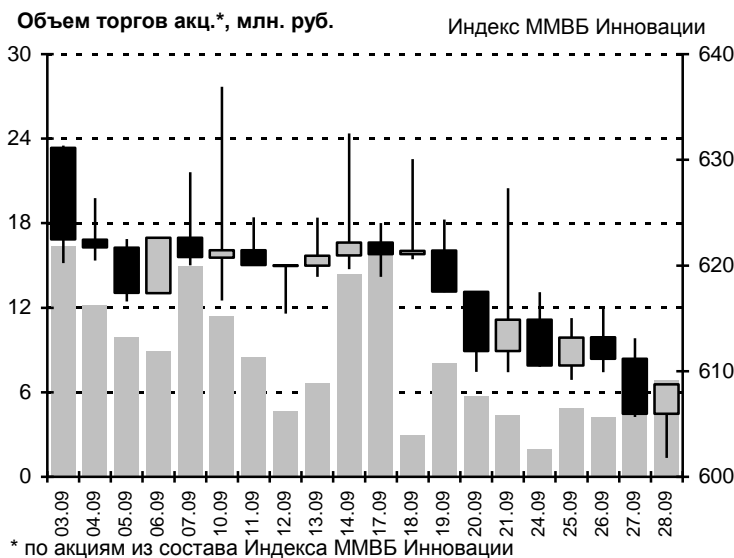
Индекс РТС Сибирь



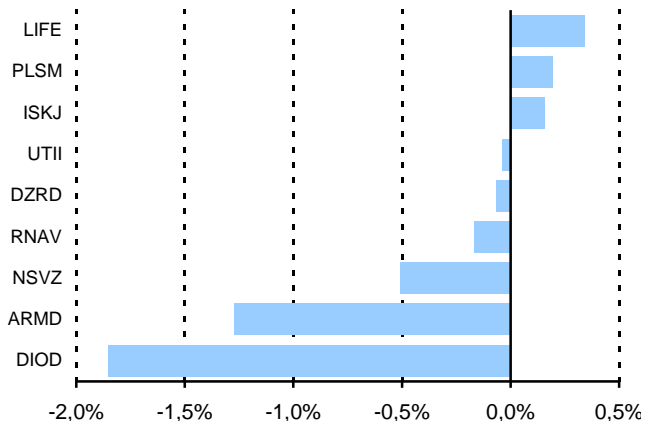
Лидеры влияния на Индекс РТС Сибирь, %



Индекс ММВБ Инновации



Лидеры влияния на Индекс ММВБ Инновации, %



Долговой рынок

Индекс	Значение 28.09.2012	Изменение за период		
		месяц	квартал	год
Индексы государственных облигаций				
RGBI	132,40	0,30%	2,79%	3,12%
RGBI-tr	294,90	0,87%	4,60%	10,69%
Доходность	7,42%	-9 б.п.	-66 б.п.	-58 б.п.
Индексы корпоративных облигаций				
MICEXCBI CP	92,37	0,28%	0,79%	-1,03%
MICEXCBI TR	218,29	0,68%	2,68%	6,89%
Доходность	8,61%	-7 б.п.	-50 б.п.	68 б.п.
Индексы муниципальных облигаций				
MICEXMBI CP	96,76	0,69%	0,87%	-1,40%
MICEXMBI TR	162,76	1,17%	2,88%	5,50%
Доходность	8,20%	-17 б.п.	-23 б.п.	119 б.п.
Индексы активов пенсионных накоплений				
Консервативный	1 476,11	0,51%	2,25%	6,18%
Сбалансированный	1 330,41	1,24%	3,66%	5,84%
Агрессивный	1 182,96	2,07%	5,38%	6,20%
Индикаторы ставок РЕПО по акциям				
Овернайт	5,95%	94 б.п.	-32 б.п.	66 б.п.
1 неделя	5,72%	132 б.п.	0 б.п.	-52 б.п.
2 недели	7,00%	392 б.п.	-75 б.п.	345 б.п.
Индикаторы ставок РЕПО по облигациям				
Овернайт	6,31%	94 б.п.	1 б.п.	66 б.п.
1 неделя	6,59%	103 б.п.	-22 б.п.	95 б.п.
2 недели	6,28%	21 б.п.	58 б.п.	42 б.п.

За прошедший месяц ценовой Индекс государственных облигаций России (RGBI) вырос на 0,30% до 132,40 пункта (132,00 на 31 августа 2012 г.). Индекс, рассчитанный по методике совокупного дохода, вырос на 0,87% и составил 294,90 пункта. При этом средневзвешенная доходность облигаций, входящих в базу расчета индекса, снизилась на 9 базисных пунктов и составила 7,42%.

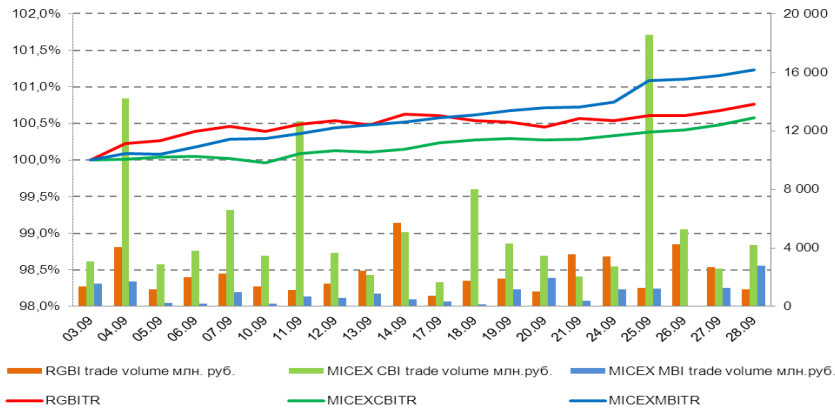
Индексы муниципальных облигаций MICEX MBI TR (совокупный доход) вырос на 1,17% и составил 162,76 пункта (160,87 на 31 августа 2012г.). Индекс, рассчитанный по методике чистых цен, MICEX MBI CP за прошедший месяц вырос на 0,69% и составил 96,76 пунктов.

В секторе корпоративных облигаций индекс, рассчитанный по методике совокупного дохода, MICEX CBI TR вырос на 0,68% и составил 218,29 пунктов; ценовой индекс - 92,37 пункта, рост на 0,28%. Средневзвешенная доходность снизилась на 7 базисных пунктов и составила 8,61%.

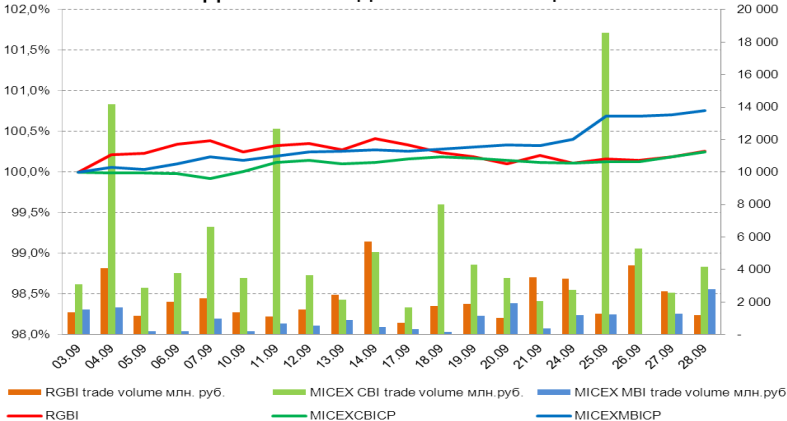
Консервативная стратегия вложения средств по индексу пенсионных накоплений обеспечила бы рост на уровне 0,51% за месяц, агрессивная стратегия - 2,07% за месяц.

Ставка РЕПО овернайт по облигациям за прошедший месяц выросла на 94 базисных пункта, с 5,37% до 6,31%. Ставка РЕПО овернайт по акциям составила 5,95% (рост на 94 базисных пункта).

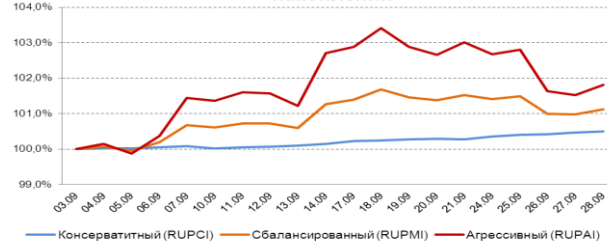
Динамика индексов совокупных цен



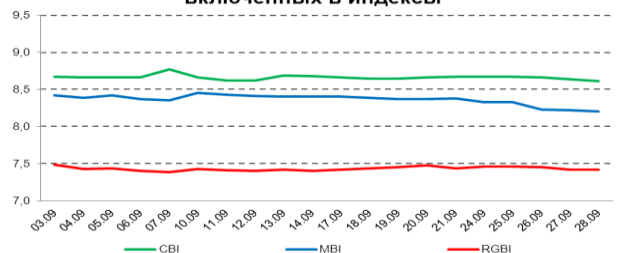
Динамика индексов чистых цен



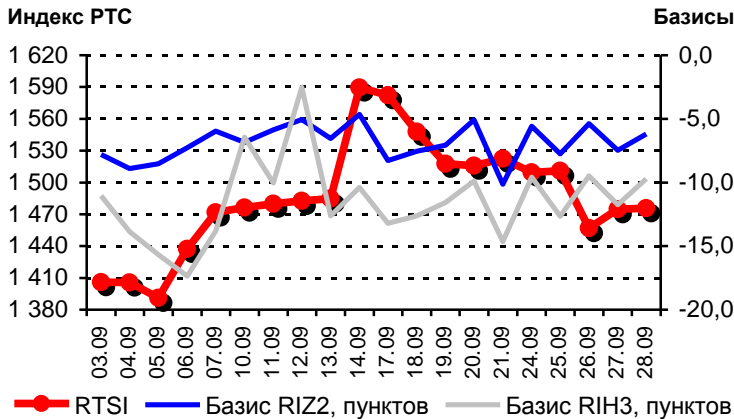
Динамика индексов активов пенсионных накоплений



Доходность к погашению облигаций, включенных в индексы



Производные на индексы



В сентябре объем торгов производными инструментами на индексы на срочной секции FORTS составил 2 712,67 млрд. рублей или 29,13 млн. контрактов.

Наиболее ликвидным срочным контрактом на рынке FORTS является фьючерс на Индекс РТС, объем торгов по этому контракту в прошлом месяце составил 2 367,89 млрд. рублей или 25,44 млн. контрактов.

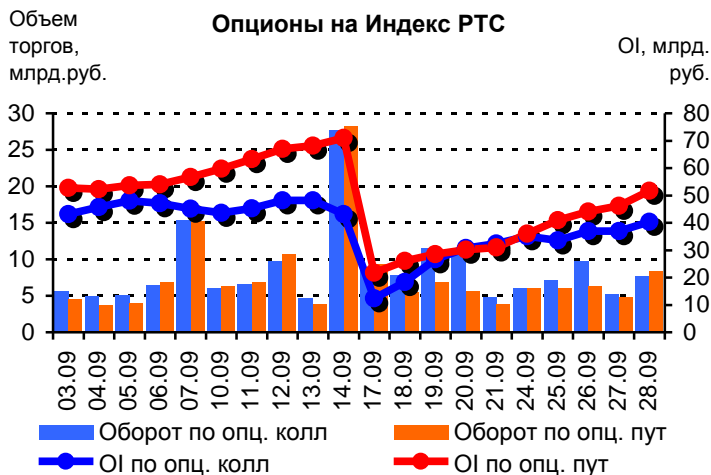
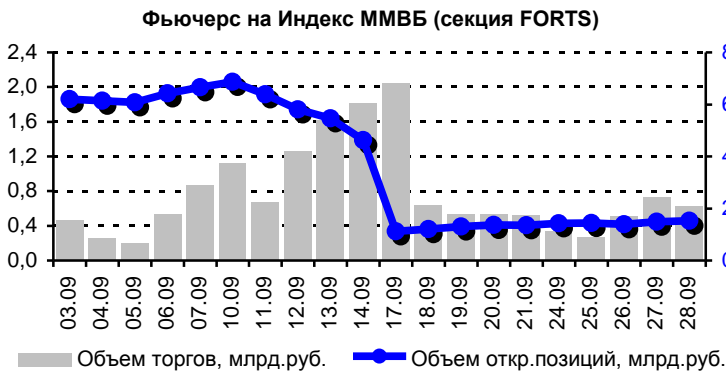
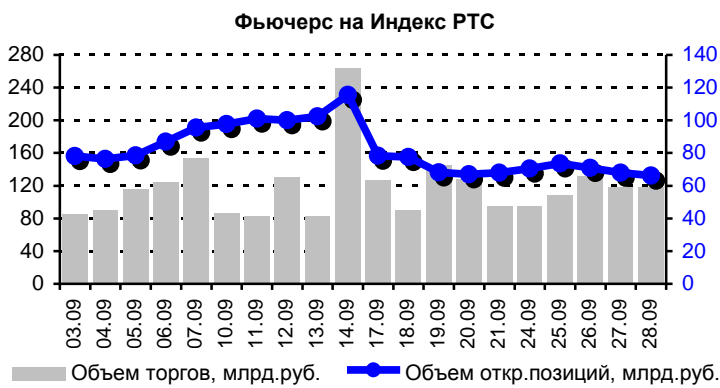
Фьючерсы на Индекс РТС в прошлом месяце торговались в бэквордации. Индекс РТС за это время прибавил в весе 6,19%, при этом декабрьские и мартовские фьючерсы подорожали на 6,59% и 6,99% соответственно. Во вторник, 18 сентября, произошло исполнение сентябрьских контрактов на Индекс РТС. Цена исполнения фьючерсного контракта на Индекс РТС была определена 17 сентября и составила 158 480 пунктов.

Суммарный объем открытых позиций в контрактах по фьючерсам на Индекс РТС за месяц понизился на 12,22%.

Объем торгов фьючерсным контрактом на Индекс ММВБ, обращающимся в секции FORTS составил в прошедшем месяце 15,61 млрд. рублей или 104,65 тыс. контрактов. За прошедший месяц было отмечено уменьшение объема открытых позиций в контрактах по фьючерсу на Индекс ММВБ – на 75,07%.

Объем торгов опционами на Индекс РТС составил в прошлом месяце 324,69 млрд. рублей или 3,54 млн. контрактов. Объем открытых позиций по состоянию на конец месяца составил 92,00 млрд. рублей или 1,04 млн. контрактов. При этом на долю опционов колл приходилось 56,23% открытого интереса по опционам. Наибольший открытый интерес по опционам колл был сосредоточен на страйке 110 000, максимум по опционам пут был отмечен на страйке 170 000.

За прошедший месяц уменьшение объема открытых позиций по опционам на фьючерс на Индекс РТС составило 4,30%.



Индексы Московской Биржи – ключевые индикаторы организованного рынка ценных бумаг и производных активов России. Индексы акций относятся к типу взвешенных по капитализации фондовых индексов. В основе их формулы расчета лежит отношение суммарной рыночной капитализации акций, включенных в список индекса, к аналогичному показателю на начальную дату.

Индекс ММВБ представляет собой композитный индекс российского фондового рынка, включающий 30 наиболее ликвидных акций крупнейших и динамично развивающихся российских эмитентов, виды экономической деятельности которых относятся к основным секторам экономики. Расчет индекса осуществляется на основе цен акций, выраженных в рублях Российской Федерации.

Индекс РТС – индикатор широкого рынка, рассчитывается на основании цен 50 ликвидных акций наиболее капитализированных российских эмитентов, что позволяет наиболее точно отражать изменения всего фондового рынка России. Расчет индекса осуществляется на основе цен акций, выраженных в долларах США.

Капитализационные индексы - взвешенные по рыночной капитализации индексы наиболее ликвидных акций российских эмитентов:

- MICEX LC (MICEX Large Cap Index) – индекс акций компаний высокой капитализации.
- MICEX MC (MICEX Mid Cap Index) – индекс акций компаний стандартной капитализации.
- MICEX SC (MICEX Start Cap Index) – индекс акций компаний базовой капитализации.

Отраслевые индексы отражают изменения цен акций, эмитенты которых относятся к соответствующему сектору экономики, представленному на российском фондовом рынке. В их состав входит, как правило, от 10 до 20 ликвидных акций наиболее капитализированных эмитентов данного сектора:

- MICEX O&G (RTSog) – индекс акций компаний нефтегазовой отрасли
- MICEX PWR (RTSeu) – индекс акций компаний энергетической отрасли
- MICEX TLC (RTStl) – индекс акций телекоммуникационных компаний
- MICEX M&M (RTSmm) – индекс акций компаний металлургической и горнодобывающей отраслей
- MICEX MNF (RTSin) – индекс акций компаний машиностроительной отрасли
- MICEX FNL (RTSfn) – индекс акций компаний финансово-банковской отрасли
- MICEX CGS (RTScr) – индекс акций компаний потребительского сектора
- MICEX CHM – индекс акций компаний химической и нефтехимической отрасли

Производится расчет значений отраслевых индексов, выраженных в рублях, и расчет валютных значений отраслевых индексов, выраженных в долларах США. При этом в качестве «рублевой истории» значений индексов используется «история» значений отраслевых индексов ММВБ, а «валютной истории» – «история» отраслевых индексов РТС.

Региональные индексы – индексы акций, корзины которых включают ценные бумаги, допущенные к торгам на Московской Бирже, отобранные по показателям ликвидности и капитализации и ведущих свою деятельность преимущественно в том или ином федеральном округе. На сегодняшний день доступна информация по индексу Сибирского федерального округа – Индекс РТС Сибирь.

Индекс RTS Standard является индикатором рынка наиболее ликвидных акций российских компаний или так называемых «голубых фишек». Индекс рассчитывается на основании цен сделок и котировок 15-ти наиболее ликвидных акций российского фондового рынка. Расчет индекса ведется на основании цен акций, выраженных в рублях.

Индекс ММВБ – инновации – индекс акций российских компаний сектора "Рынок инноваций и инвестиций".

Российский индекс волатильности – индикатор срочного рынка, который рассчитывается на основе волатильности цен опционов на фьючерс на Индекс РТС. При расчете стоимости применяется формула Блэка-Шоулза.

Облигационные индексы - семейство облигационных индексов включает Индекс корпоративных облигаций MICEX CBI, Индекс муниципальных облигаций MICEX MBI и Индекс государственных облигаций RGBI, отражающие ситуацию в различных сегментах российского облигационного рынка. Облигационные индексы рассчитываются одновременно по трем методикам: «total return», «clean price» и «gross price». Для баз расчета облигационных индексов осуществляется также расчет показателей дюрации и доходности к погашению.

Индикаторы ставок РЕПО - расчетные показатели, отражающие конъюнктуру российского биржевого рынка РЕПО. Расчет индикаторов ставки РЕПО осуществляется отдельно для рынка РЕПО с акциями и рынка РЕПО с облигациями. В расчет принимаются сделки, совершаемые с акциями, включенными в базу расчета Индекса ММВБ, а также сделки с облигациями, включенными в ломбардный список Банка России. В зависимости от сроков исполнения сделок РЕПО, используемых для расчета, индикаторы делятся на однодневные индикаторы "overnight", индикаторы "1 неделя" и "2 недели".

Московская Биржа ММВБ-РТС

Департамент индексов и биржевой информации
Россия, 125009 г. Москва, Большой Кисловский пер., д.13

Телефоны: +7(495) 363 -3232 (доб. 24003)
Факсы: +7(495) 363 -3232 (доб. 22222)
E-mail: indices@micex.com