

Индекс	Значение 28.06.13	Изменение за период, %		
		месяц	квартал	год
Композитные индексы				
Индекс ММВБ	1 330,46	-1,46%	-7,52%	-4,11%
Индекс РТС	1 275,44	-4,21%	-12,64%	-5,56%
Индекс голубых фишек	8 993,00	-1,70%	-7,92%	-5,93%
Индекс второго эшелона	2 971,11	-1,85%	-9,87%	-7,56%
Индекс широкого рынка	941,75	-1,53%	-7,73%	-4,44%
Отраслевые индексы (руб. значения)				
Нефть и газ	3 022,03	2,63%	-4,93%	3,49%
Электроэнергетика	1 149,07	-4,60%	-22,65%	-32,62%
Потребительский сектор	5 783,65	1,96%	4,13%	30,93%
Телекоммуникации	1 962,96	-1,89%	-11,37%	-4,77%
Машиностроение	1 724,00	2,05%	-12,29%	-6,88%
Финансы	4 359,41	0,14%	-1,04%	-10,25%
Химия и нефтехимия	7 264,60	-3,32%	-5,49%	-0,49%
Металлы и добыча	2 003,73	-5,98%	-16,42%	-28,66%
Тематические индексы				
ММВБ-10	3 010,95	-0,13%	-8,36%	-7,93%
Индекс волатильности	29,17	15,75%	67,16%	-12,27%
Индекс ММВБ Инновации	438,00	6,05%	0,84%	-32,70%
Индекс РТС Сибирь	451,84	-2,00%	-21,47%	-31,81%
Курс доллара (ЦБ РФ)				
USD / RUB	32,88	4,08%	6,07%	-0,20%

В июне 2013г. российский рынок акций продемонстрировал отрицательную динамику по индексам Московской Биржи. Индекс ММВБ понизился на 1,46% до 1 330,46 пунктов (1 350,17 пунктов на 31 мая 2013г.), долларовой Индекс РТС упал на 4,21% до 1 275,44 пунктов (1 331,43 пунктов на 31 мая 2013г.).

Курс доллара США по отношению к рублю за прошедший месяц вырос на 4,08%.

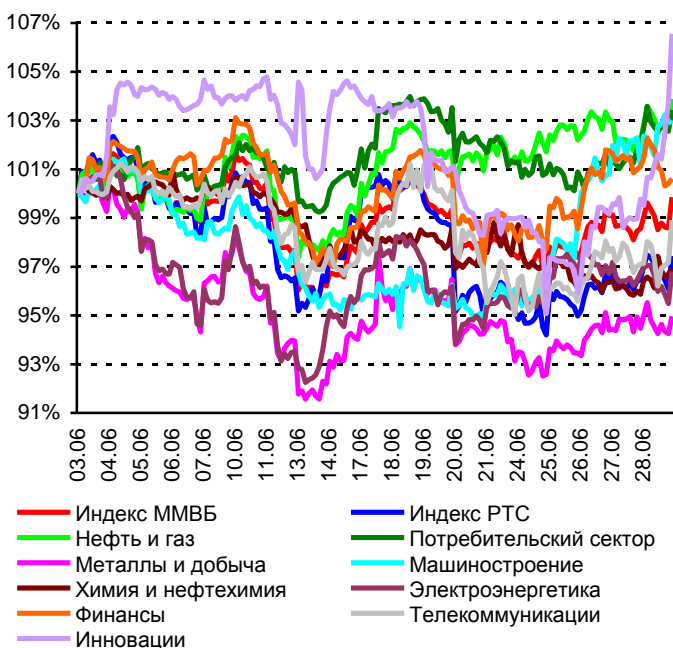
На фондовом рынке наблюдалось повышение волатильности: Российский индекс волатильности повысился на 15,75% до 29,17 пункта (25,20 пункта на 31 мая 2013г.).

В прошедшем месяце часть ключевых секторов экономики, представленных на российском фондовом рынке, показала отрицательную динамику. Лидером падения стала металлургия: понижение по отраслевому индексу составило 5,98%. Также существенное снижение продемонстрировали электроэнергетический и нефтехимический секторы – Индекс электроэнергетики упал на 4,60%, а Индекс химии и нефтехимии потерял в весе 3,32%. Наибольший рост был отмечен в нефтегазовом секторе – Индекс нефти и газа повысился на 2,63%.

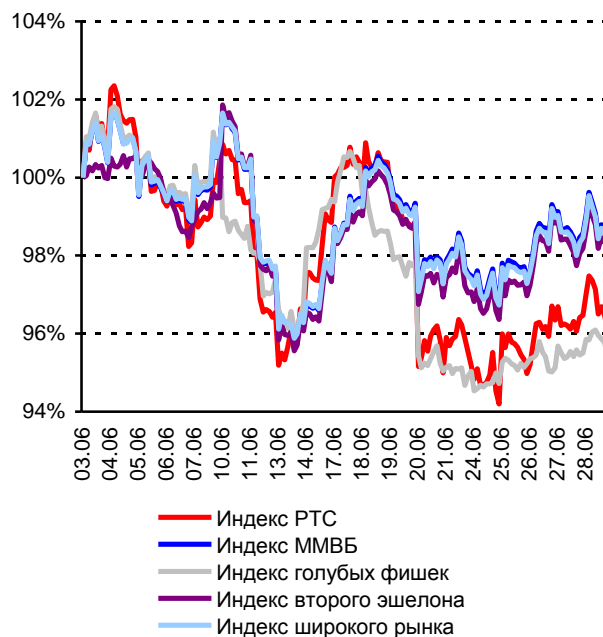
Индекс голубых фишек упал на 1,70% до 8 993,00 пунктов (9 148,54 пунктов на 31 мая 2013г.).

Индекс второго эшелона упал на 1,85% до 2 971,11 пунктов (3 027,00 пунктов на 31 мая 2013г.). Индекс широкого рынка потерял в весе 1,53% и составил 941,75 пунктов (956,34 пунктов на 31 мая 2013г.).

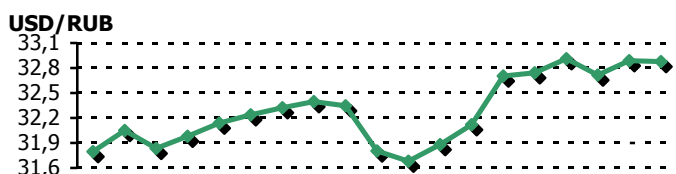
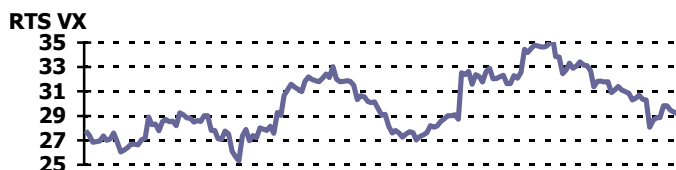
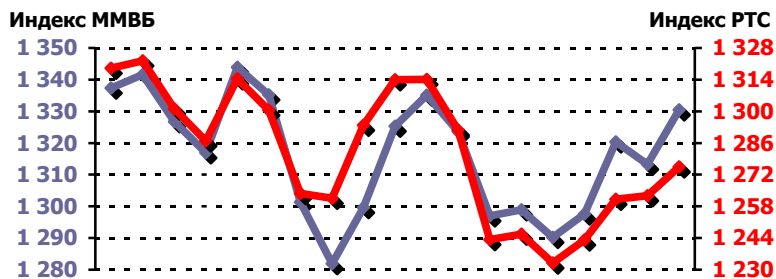
КЛЮЧЕВЫЕ СЕКТОРЫ



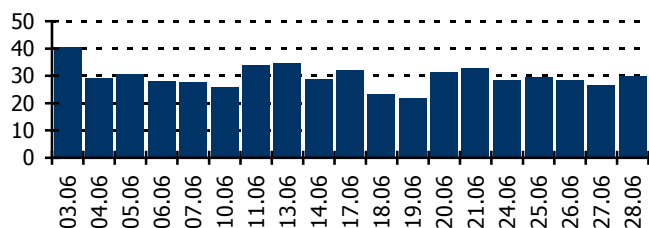
КОМПОЗИТНЫЕ ИНДЕКСЫ



Основные индексы Московской Биржи – ММВБ и РТС

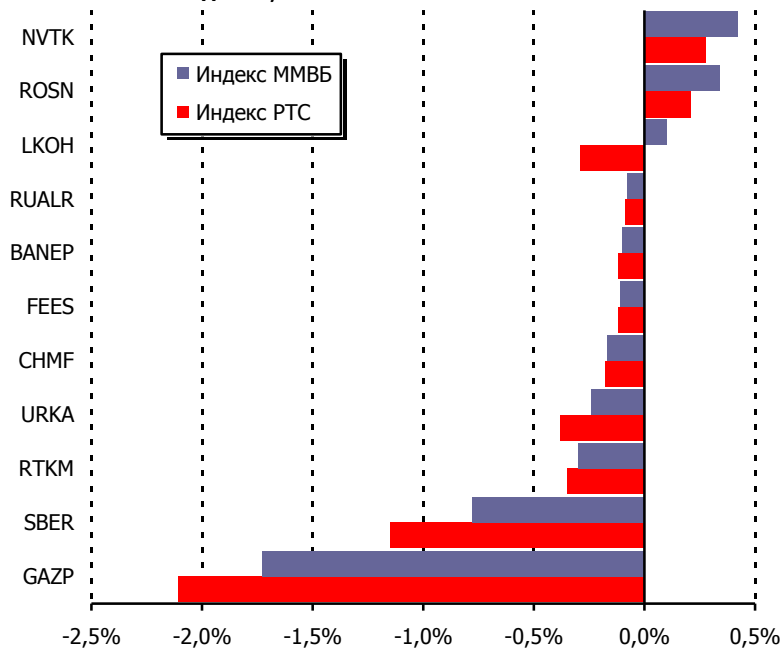


Объем торгов (осн)*, млрд.руб.



* по акциям, входящим в базу расчета Индекса ММВБ и РТС

Влияние на индексы, %



Влияние на индекс	Рост	Снижение	Без изменений	Итоговое влияние, %
Индекс ММВБ	+2,41%	-3,87%	0	-1,46%
Индекс РТС	+1,21%	-5,42%	0	-4,21%

В июне 2013г. российский рынок акций продемонстрировал отрицательную динамику по индексам Московской Биржи. Индекс ММВБ понизился на 1,46% до 1 330,46 пунктов (1 350,17 пунктов на 31 мая 2013г.), долларový Индекс РТС упал на 4,21% до 1 275,44 пунктов (1 331,43 пунктов на 31 мая 2013г.).

По состоянию на конец месяца Индекс ММВБ находился на 4,11% ниже закрытия год назад (1 387,52 пунктов на 29 июня 2012г.), Индекс РТС был на 5,56% ниже аналогичного показателя год назад (1 350,51 пунктов на 29 июня 2012г.).

Понижение Индекса РТС в прошедшем месяце сопровождалось повышением волатильности: Российский индекс волатильности RTSVX повысился на 15,75%.

Объем торгов ценными бумагами, включенными в базу расчета индексов Московской Биржи, составил 561,17 млрд. руб., а капитализация акций, входящих в состав индексов, на конец месяца составила 18 398,48 млрд. руб.

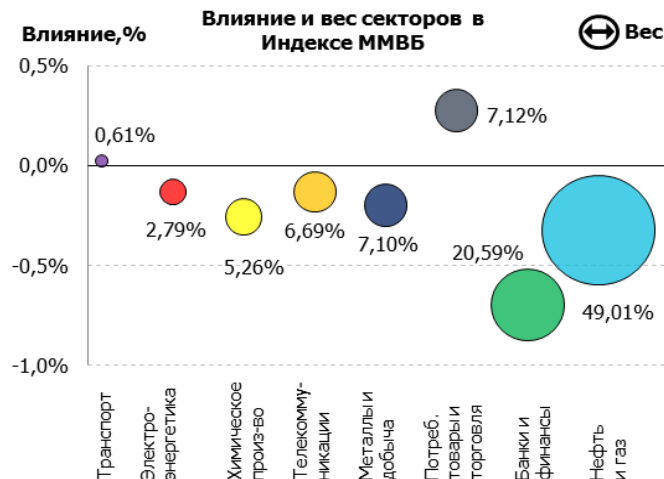
По итогам месяца 28 акций, входящих в старую и новую Базу расчета Индекса ММВБ, оказали на его динамику отрицательное воздействие (-3,87%), 23 ценные бумаги повлияли положительно (+2,41%).

Наибольший вклад в падение Индекса ММВБ по итогам месяца внесли ценные бумаги финансов (-0,70%) и нефти и газа (-0,33%).

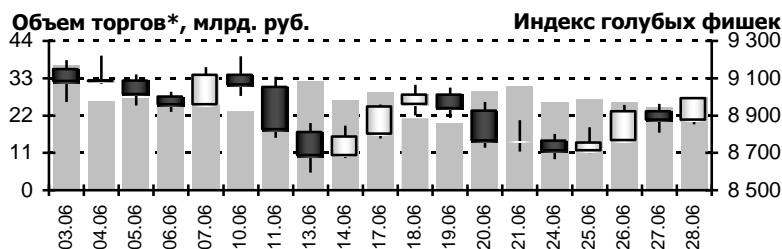
Наибольшее негативное влияние на Индекс ММВБ оказало понижение цен на обыкновенные акции ОАО «Газпром» (-1,73%), ОАО «Сбербанк России» (-0,78%) и ОАО «Ростелеком» (-0,30%). Наибольшее позитивное влияние на Индекс ММВБ оказало повышение цен на обыкновенные акции ОАО «НОВАТЭК» (+0,42%) и ОАО «НК «Роснефть» (+0,34%).

Наибольшее негативное влияние на Индекс РТС оказало понижение цен на обыкновенные акции ОАО «Газпром» (-2,11%), ОАО «Сбербанк России» (-1,15%) и ОАО «Уралкалий» (-0,38%). Наибольшее позитивное влияние на Индекс РТС оказало повышение цен на обыкновенные акции ОАО «НОВАТЭК» (+0,28%) и ОАО «НК «Роснефть» (+0,21%).

На нефтегазовый сектор приходится 49,01% суммарной капитализации Индекса ММВБ. Среди остальных отраслей выделяются финансы (вес в индексе 20,59%) и потребительский сектор (7,12%).

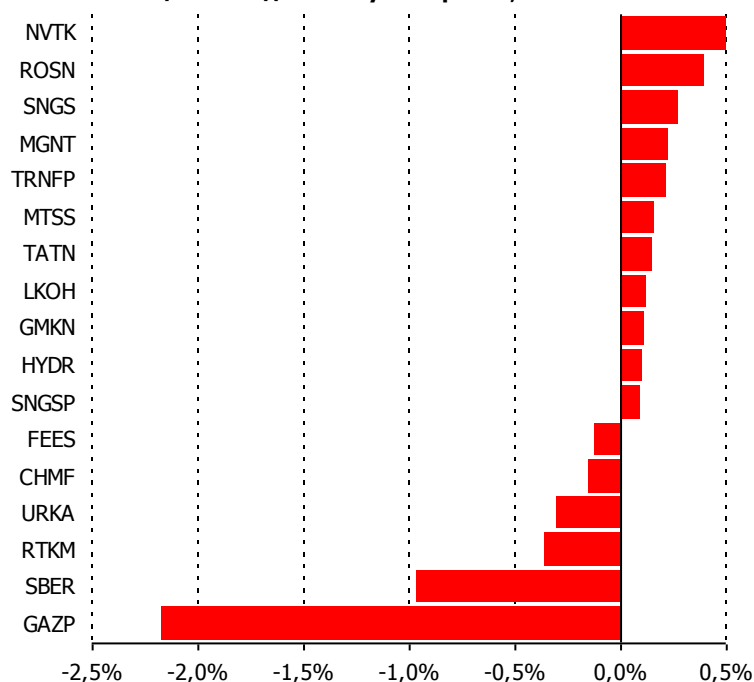


Индекс голубых фишек



* по акциям из состава Индекса голубых фишек

Влияние акций на Индекс голубых фишек, %



В июне Индекс голубых фишек продемонстрировал отрицательную динамику.

Индекс голубых фишек понизился на 1,70% до 8 993,00 пунктов (9 148,54 пунктов на 31 мая 2013г.). По состоянию на конец месяца Индекс голубых фишек был на 5,93% ниже своего закрытия год назад (9 559,83 пунктов на 29 июня 2012 г.).

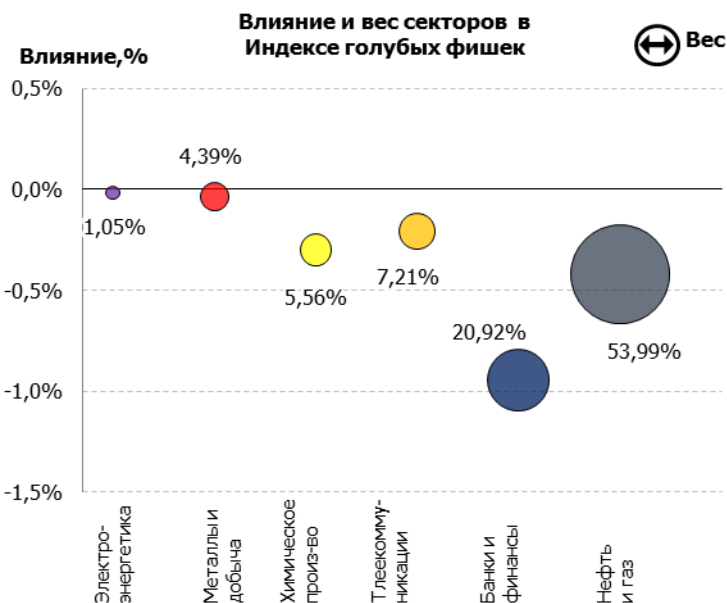
По итогам месяца 7 из 19 ценных бумаг, входящих в старую и новую Базы расчета Индекса голубых фишек, оказали на его динамику отрицательное воздействие (-4,10%), 12 акций повлияли положительно (+2,40%).

Наибольшее негативное влияние на динамику Индекса голубых фишек оказали обыкновенные акции ОАО «Газпром» (-2,17%) и ОАО «Сбербанк России» (-0,96%).

Наиболее позитивно на динамике Индекса голубых фишек отразился рост цен обыкновенных акций ОАО «НОВАТЭК», влияние которых составило 0,50% и ОАО «НК «Роснефть» (+0,40%).

На нефтегазовый сектор приходится 53,99% суммарной капитализации индекса голубых фишек. Среди остальных отраслей выделяются финансовый сектор (вес в индексе 20,92%) и телекоммуникации (7,21%).

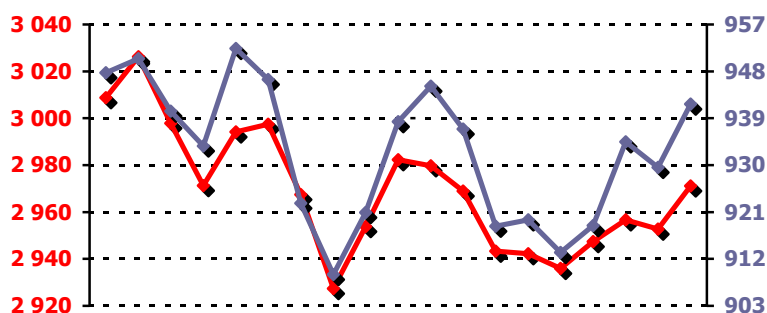
Изменение цены за месяц	Рост	Снижение	Без изменений	Итоговое влияние, %
Количество бумаг	12	7	0	19
Влияние, %	+2,40%	-4,10%	0	-1,70%



Код	Наименование	Вес в Индексе голубых фишек	Вес в Индексе ММВБ
GAZP	Газпром, ао	15,61%	13,73%
GMKN	ГМК Норильский никель, ао	4,39%	3,87%
HYDR	РусГидро, ао	1,05%	0,92%
LKOH	ЛУКОЙЛ, ао	16,32%	14,35%
MGNT	Магнит, ао	6,87%	6,05%
MTSS	МТС, ао	5,07%	4,46%
NVTK	НОВАТЭК, ао	5,55%	4,88%
ROSN	Роснефть, ао	5,55%	4,88%
RTKM	Ростелеком, ао	2,14%	1,88%
SBER	Сбербанк России, ао	15,27%	13,43%
SBERP	Сбербанк России, ап	1,10%	0,97%
SNGS	Сургутнефтегаз, ао	4,12%	3,63%
SNGSP	Сургутнефтегаз, ап	2,07%	1,82%
TATN	Татнефть им.В.Д.Шашина, ао	2,63%	2,31%
TRNFP	АК Транснефть, ап	2,14%	1,88%
URKA	Уралкалий, ао	5,56%	4,89%
VTBR	Банк ВТБ, ао	4,55%	4,01%
Всего		100,00%	87,96%

Индексы широкого рынка и второго эшелона

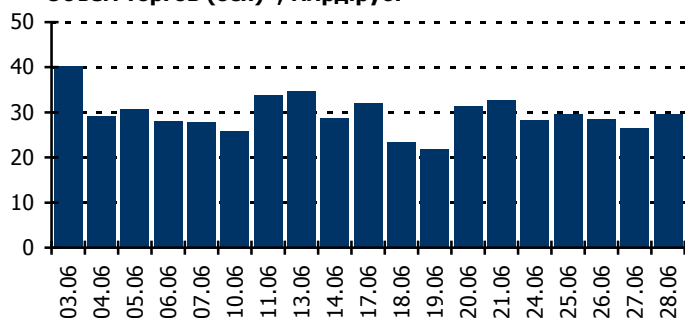
Индекс второго эшелона Индекс широкого рынка



В июне Индекс второго эшелона упал на 1,85% до 2 971,11 пунктов (3 027,00 пунктов на 31 мая 2013г.). Индекс широкого рынка потерял в весе 1,53% и составил 941,75 пунктов (956,34 пунктов на 31 мая 2013г.).

По состоянию на конец месяца Индекс второго эшелона был на 7,56% ниже своего закрытия год назад (3 213,96 пунктов на 29 июня 2012г.). Индекс широкого рынка был на 4,44% ниже своего закрытия год назад (985,52 пунктов на 29 июня 2012г.).

Объем торгов (осн)*, млрд.руб.



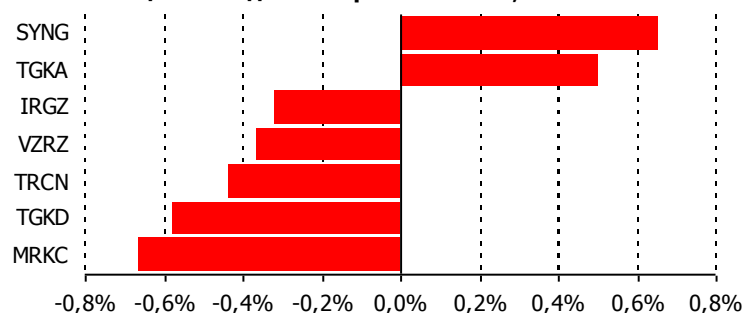
* по акциям из состава Индекса широкого рынка

По итогам месяца 36 из 53 ценных бумаг, входящих в новую и старую Базы расчета Индекса второго эшелона, оказали на его динамику отрицательное воздействие (-4,25%), 16 акций повлияли положительно (+2,40%). Цена 1 ценной бумаги не изменилась.

Наиболее негативно на динамике Индекса второго эшелона отразилось падение цен обыкновенных акций ОАО «МРСК Центра» (-0,66%) и ОАО «Квадра» (-0,58%).

Наиболее негативное влияние на динамику Индекса широкого рынка оказали обыкновенные акции ОАО «Газпром» (-1,73%) и ОАО «Сбербанк России» (-0,78%).

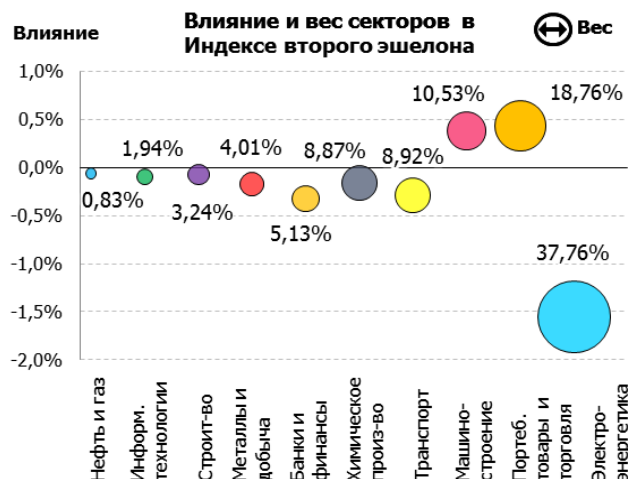
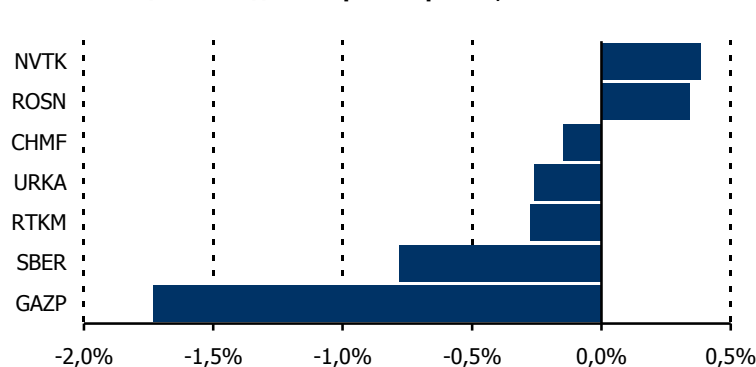
Влияние акций на Индекс второго эшелона, %



Наибольший вклад в падение Индекса второго эшелона по итогам месяца внесли ценные бумаги электроэнергетики (-1,55%) и финансов (-0,33%).

На электроэнергетику приходится 37,76% суммарной капитализации Индекса второго эшелона. Среди остальных отраслей выделяются потребительский сектор (вес в индексе 18,76%) и машиностроение (10,53%).

Влияние акций на Индекс широкого рынка, %

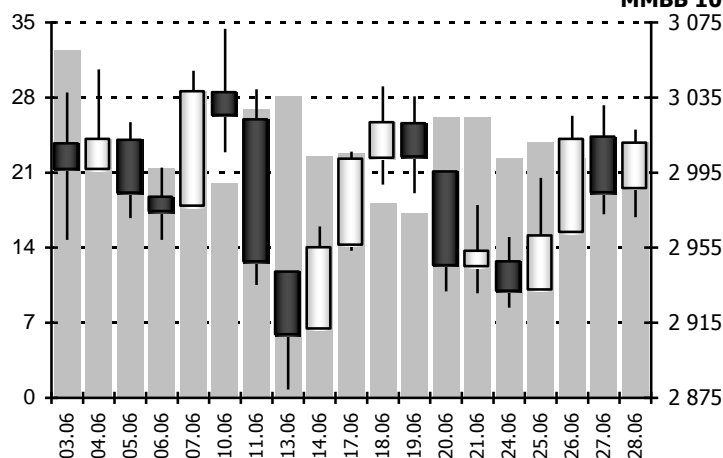


Изменение цены за месяц	Рост	Снижение	Итоговое влияние, %
Индекс второго эшелона	+2,40%	-4,25%	-1,85%
Индекс широкого рынка	+1,05%	-3,67%	-1,53%

Индекс ММВБ 10

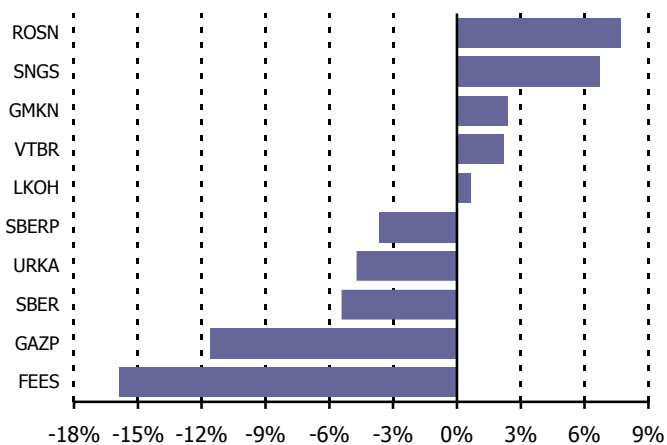
Объем торгов акц. *, млрд. руб.

Индекс
ММВБ 10



* по акциям из состава Индекса ММВБ 10

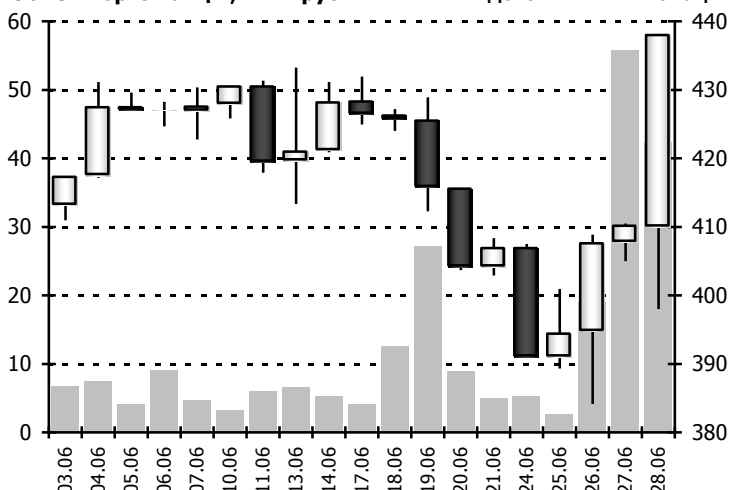
Прирост цен акций в Индексе ММВБ 10, %



Индекс ММВБ Инновации

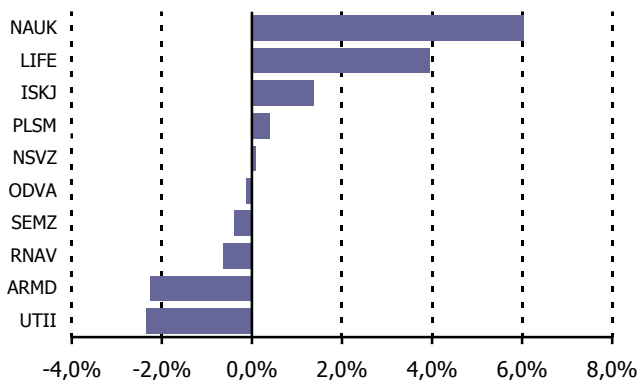
Объем торгов акц. *, млн. руб.

Индекс ММВБ Инновации



* по акциям из состава Индекса ММВБ Инновации

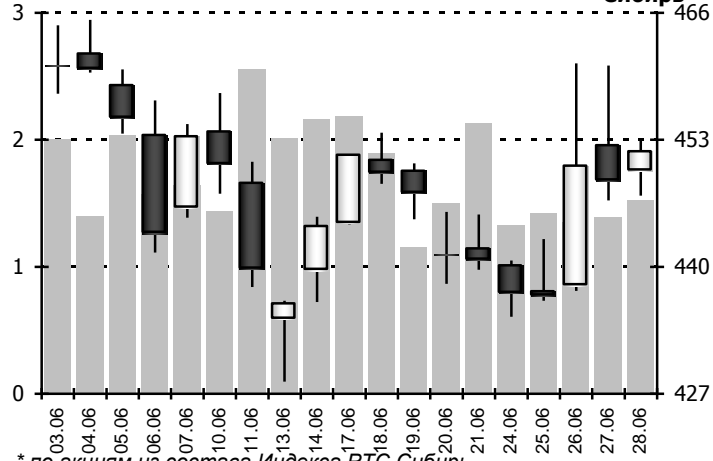
Лидеры влияния на Индекс
ММВБ Инновации, %



Индекс РТС Сибирь

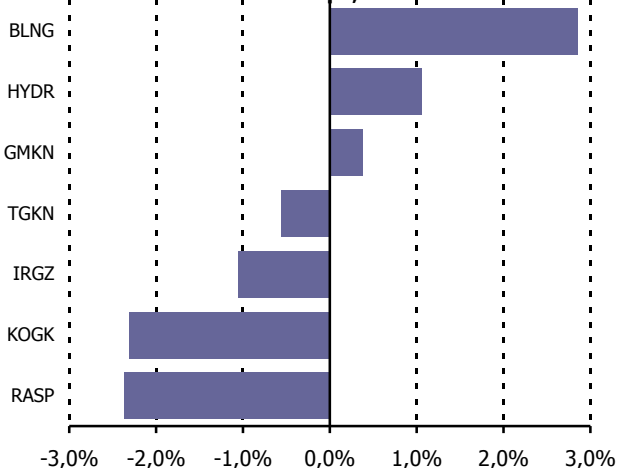
Объем торгов акц. *, млрд. руб.

Индекс РТС
Сибирь



* по акциям из состава Индекса РТС Сибирь

Лидеры влияния на Индекс
РТС Сибирь, %



Долговой рынок

Индекс	Значение 28.06.2013	Изменение за период		
		месяц	квартал	год
Индексы государственных облигаций				
RGBI	133,47	-1,97%	-3,05%	3,62%
RGBI-tr	313,57	-1,35%	-1,22%	11,23%
Доходность	7,30%	30 б.п.	66 б.п.	-78 б.п.
Индексы корпоративных облигаций				
MICEXCBIСР	93,05	-0,47%	-0,26%	1,53%
MICEXCBIТR	233,59	0,12%	1,72%	9,87%
Доходность	8,13%	18 б.п.	-2 б.п.	-98 б.п.
Индексы муниципальных облигаций				
MICEXMBIСР	97,39	-0,34%	-0,04%	1,52%
MICEXMBITR	173,11	0,05%	1,76%	9,42%
Доходность	7,80%	14 б.п.	-6 б.п.	-63 б.п.
Индексы активов пенсионных накоплений				
Консервативный	1 560,70	0,17%	1,70%	8,11%
Сбалансированный	1 351,00	-0,89%	-0,73%	5,27%
Агрессивный	1 151,55	-1,64%	-3,18%	2,58%
Индикаторы ставок РЕПО по акциям				
Овернайт	6,32%	8 б.п.	33 б.п.	5 б.п.
1 неделя	5,93%	98 б.п.	42 б.п.	21 б.п.
2 недели	6,90%	148 б.п.	111 б.п.	-85 б.п.
Индикаторы ставок РЕПО по облигациям				
Овернайт	6,16%	-3 б.п.	6 б.п.	-14 б.п.
1 неделя	6,63%	3 б.п.	38 б.п.	-18 б.п.
2 недели	6,86%	2 б.п.	88 б.п.	116 б.п.

За прошедший месяц ценовой Индекс государственных облигаций России (RGBI) снизился на 1,97% до 133,47 пунктов (136,15 на 31 мая 2013 г.). При этом средневзвешенная доходность облигаций, входящих в базу расчета индекса, выросла на 30 базисных пунктов и составила 7,30%.

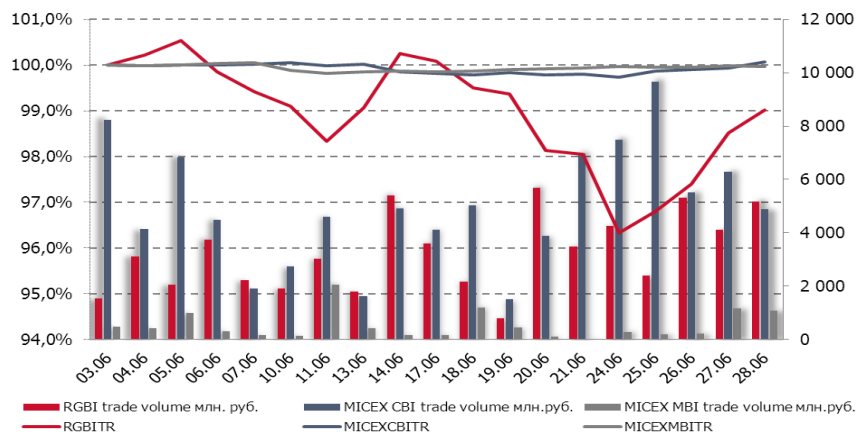
Индекс муниципальных облигаций MICEX MBI TR (совокупный доход) показал положительную динамику и составил 173,11 пунктов, рост на 0,05% (173,03 на 31 мая 2013 г.).

В секторе корпоративных облигаций индекс, рассчитанный по методике совокупного дохода, MICEX CBI TR вырос на 0,12% и составил 233,59 пункта. Средневзвешенная доходность выросла на 18 базисных пунктов и составила 8,13%.

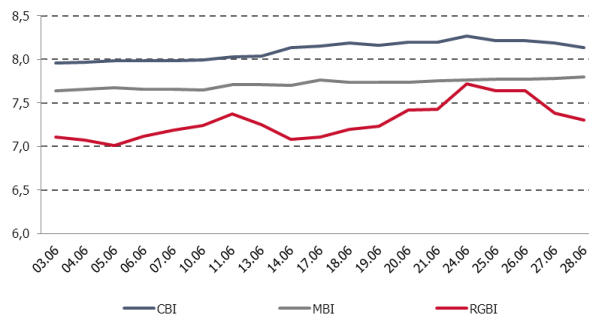
Консервативная стратегия вложения средств по индексу пенсионных накоплений обеспечила бы рост на уровне 0,17% за месяц, агрессивная стратегия - снижение на 1,64%.

Ставка РЕПО овернайт по облигациям за прошедший месяц изменилась с 6,19% до 6,16% (снижение на 3 базисных пункта). Ставка РЕПО овернайт по акциям выросла на 8 базисных пунктов и составила 6,32%.

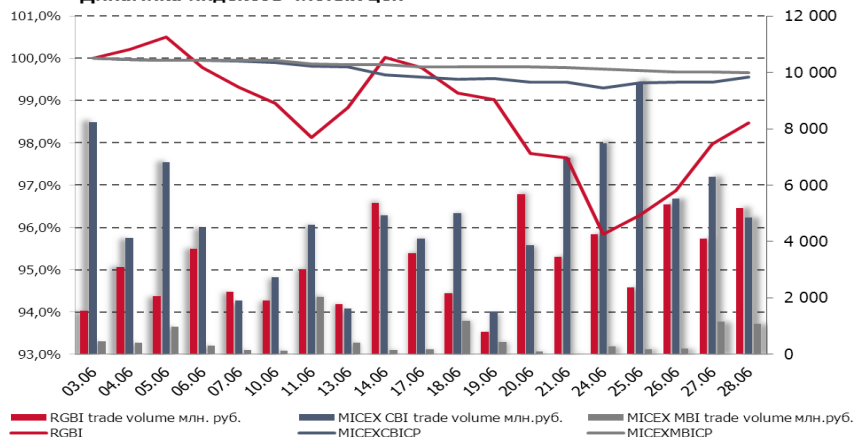
Динамика индексов совокупных цен



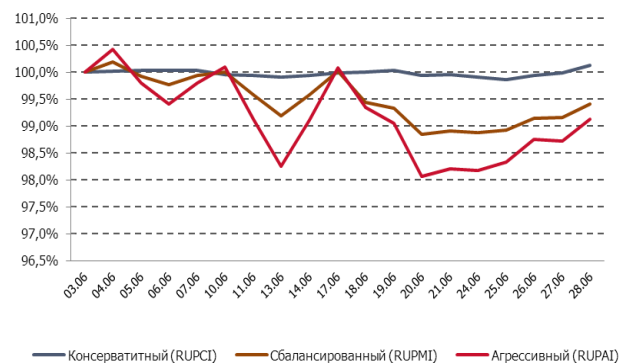
Доходность к погашению облигаций, включенных в индексы



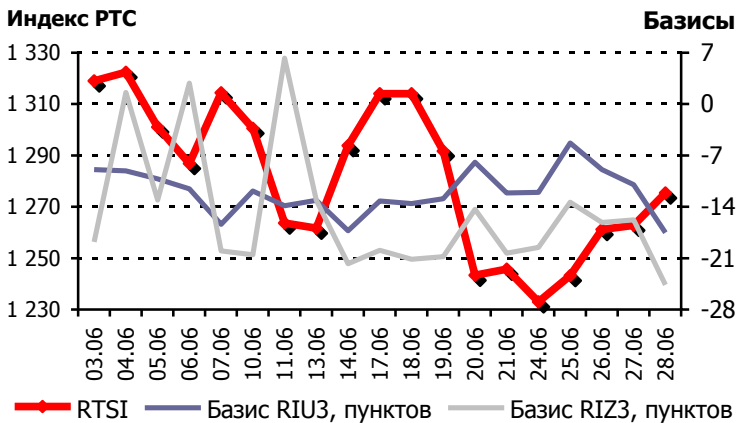
Динамика индексов чистых цен



Динамика индексов активов пенсионных накоплений



Производные на индексы



В июне объем торгов производными инструментами на индексы на Московской бирже составил 2 886,33 млрд. рублей или 34,86 млн. контрактов.

Наиболее ликвидным срочным контрактом на рынке FORTS является фьючерс на Индекс РТС, объем торгов по этому контракту в прошлом месяце составил 2 500,94 млрд. рублей или 30,35 млн. контрактов.

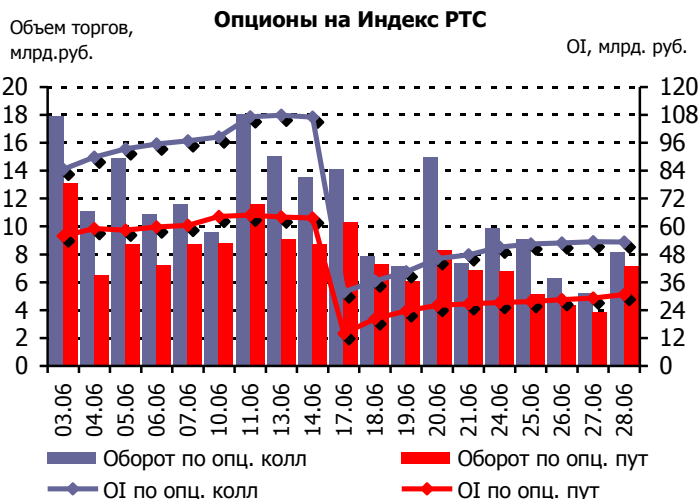
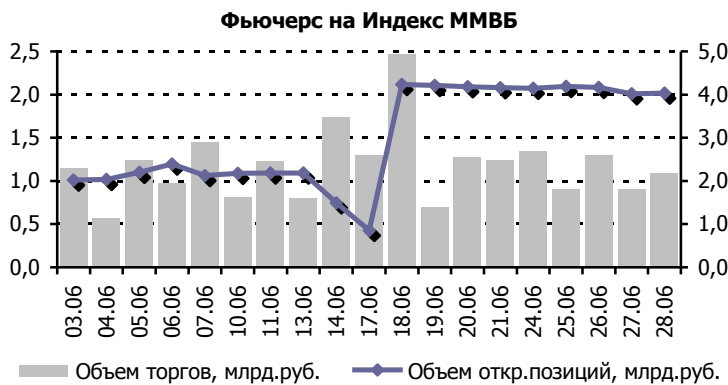
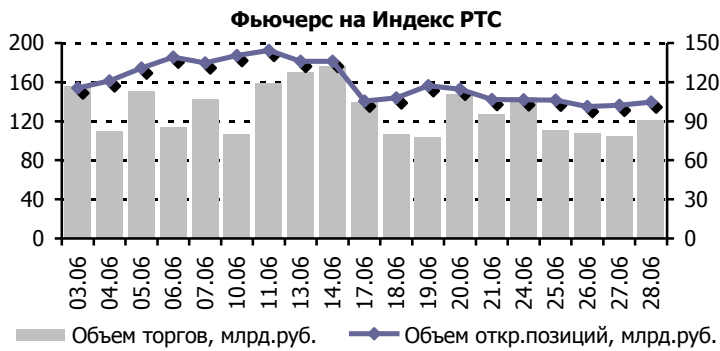
Фьючерсы на Индекс РТС в прошлом месяце торговались в бэквордации. Индекс РТС за это время потерял в весе 4,21%, при этом сентябрьские и декабрьские фьючерсы подешевели на 4,85% и на 4,95% соответственно. 17 июня произошло исполнение июньских контрактов на Индекс РТС. Цена исполнения составила 132 105 пунктов.

Суммарный объем открытых позиций в контрактах по фьючерсам на Индекс РТС за месяц понизился на 0,96%.

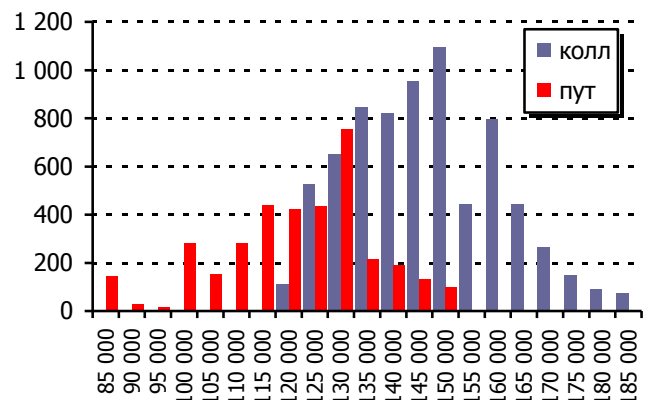
Объем торгов фьючерсным контрактом на Индекс ММВБ составил в прошедшем месяце 22,48 млрд. рублей или 170,28 тыс. контрактов. За прошедший месяц было отмечено увеличение объема открытых позиций в контрактах по фьючерсу на Индекс ММВБ – на 121,60%.

Объем торгов опционами на Индекс РТС составил в прошлом месяце 360,59 млрд. рублей или 4,32 млн. контрактов. Объем открытых позиций по состоянию на конец месяца составил 84,11 млрд. рублей или 978,29 тыс. контрактов. При этом на долю опционов пут приходилось 36,56% открытого интереса по опционам. Наибольший открытый интерес по опционам колл был сосредоточен на страйке 150 000, максимум по опционам пут был отмечен на страйке 130 000.

За прошедший месяц уменьшение объема открытых позиций по опционам на фьючерс на Индекс РТС составило 36,42%.



Открытые позиции в квартальных опционах RTS-9.13 по страйкам, млн.руб.



Индексы Московской Биржи – ключевые индикаторы организованного рынка ценных бумаг и производных инструментов России. Индексы акций относятся к типу взвешенных по капитализации фондовых индексов. В основе их формулы расчета лежит отношение суммарной рыночной капитализации акций, включенных в список индекса, к аналогичному показателю на начальную дату.

Индекс ММВБ и **Индекс РТС** представляют собой композитные индексы российского фондового рынка, включающие 50 наиболее ликвидных акций крупнейших и динамично развивающихся российских эмитентов. Расчет Индекса ММВБ осуществляется на основе цен акций, выраженных в рублях Российской Федерации, а расчет Индекса РТС - на основе цен акций, выраженных в долларах США.

Отраслевые индексы отражают изменения цен акций, эмитенты которых относятся к соответствующему сектору экономики, представленному на российском фондовом рынке. В их состав входит, как правило, от 10 до 20 ликвидных акций наиболее капитализированных эмитентов данного сектора:

- MICEX O&G (RTSog) – индекс акций компаний нефтегазовой отрасли
- MICEX PWR (RTSeu) – индекс акций компаний энергетической отрасли
- MICEX TLC (RTStl) – индекс акций телекоммуникационных компаний
- MICEX M&M (RTSmm) – индекс акций компаний металлургической и горнодобывающей отраслей
- MICEX MNF (RTSin) – индекс акций компаний машиностроительной отрасли
- MICEX FNL (RTSfn) – индекс акций компаний финансово-банковской отрасли
- MICEX CGS (RTScr) – индекс акций компаний потребительского сектора
- MICEX CHM(RTSch) – индекс акций компаний химической и нефтехимической отрасли

Расчет значений отраслевых индексов производится в рублях и в долларах США. При этом в качестве «рублевой истории» значений индексов используется «история» значений отраслевых индексов ММВБ, а «валютной истории» – «история» отраслевых индексов РТС.

Индекс голубых фишек является индикатором рынка наиболее ликвидных акций российских компаний или так называемых «голубых фишек». Индекс рассчитывается на основании цен сделок и котировок 15-ти наиболее ликвидных акций российского фондового рынка. Расчет индекса ведется на основании цен акций, выраженных в рублях.

Индекс ММВБ10 – представляет собой ценовой, невзвешенный индекс, рассчитываемый как среднее арифметическое изменения цен 10 наиболее ликвидных акций, допущенных к обращению на бирже. Индекс отражает прирост стоимости портфеля, состоящего из 10 акций, веса которых в составе портфеля в начальный момент времени одинаковы.

Индекс второго эшелона – это индикатор, который характеризует динамику цен акций эмитентов, со средним и начальным уровнем капитализации. В состав индекса входят 50 акций, следующих в рейтинге по капитализации с учетом free-float после базы расчета основных индексов – Индекса ММВБ и Индекса РТС. Индекс рассчитывается на основе цен акций, выраженных в рублях Российской Федерации и в долларах США.

Индекс акций широкого рынка - индикатор, включающий ТОП 100 ценных бумаг, отобранных на основании критериев ликвидности, капитализации и доли акций, находящиеся в свободном обращении (free-float) и является основой для формирования баз расчета остальных индексов Московской Биржи. ТОП-50 корзины индекса широкого рынка составляют базу расчета Индекса ММВБ и Индекса РТС, а оставшиеся 50 акций – корзину Индекса второго эшелона. В базу расчета каждого отраслевого индекса включаются акции соответствующего сектора, входящие в состав Индекса акций широкого рынка.

Индекс ММВБ – инновации – индекс акций российских компаний сектора "Рынок инноваций и инвестиций".

Региональные индексы – индексы акций, корзины которых включают ценные бумаги, допущенные к торгам на Московской Бирже, отобранные по показателям ликвидности и капитализации и ведущих свою деятельность преимущественно в том или ином федеральном округе. На сегодняшний день доступна информация по индексу Сибирского федерального округа – Индексу РТС Сибирь.

Российский индекс волатильности – индикатор срочного рынка, который рассчитывается на основе волатильности цен опционов на фьючерс на Индекс РТС. При расчете стоимости применяется формула Блэка-Шоулза.

Облигационные индексы - семейство облигационных индексов включает Индекс корпоративных облигаций MICEX CBI, Индекс муниципальных облигаций MICEX MBI и Индекс государственных облигаций RGBI, отражающие ситуацию в различных сегментах российского облигационного рынка. Облигационные индексы рассчитываются одновременно по трем методикам: «total return», «clean price» и «gross price». Для баз расчета облигационных индексов осуществляется также расчет показателей дюрации и доходности к погашению.

Индикаторы ставок РЕПО - расчетные показатели, отражающие конъюнктуру российского биржевого рынка РЕПО. Расчет индикаторов ставки РЕПО осуществляется отдельно для рынка РЕПО с акциями и рынка РЕПО с облигациями. В расчет принимаются сделки, совершаемые с акциями, включенными в базу расчета Индекса ММВБ, а также сделки с облигациями, включенными в ломбардный список Банка России. В зависимости от сроков исполнения сделок РЕПО, используемых для расчета, индикаторы делятся на однодневные индикаторы "overnight", индикаторы "1 неделя" и "2 недели".

Московская Биржа ММВБ-РТС

Департамент индексов и биржевой информации
Россия, 125009 г. Москва, Большой Кисловский пер., д.13

Телефоны: +7(495) 363 -3232 (доб. 24003)
Факсы: +7(495) 363 -3232 (доб. 22222)
E-mail: indices@micex.com