

Индекс	Значение	Макс	Мин	Изменение %	
	28.12.2012			год	3 года
<b>Композитные индексы</b>					
Индекс ММВБ	1 474,72	1 631,15	1 256,55	5,17%	7,64%
Индекс РТС	1 526,98	1 754,81	1 227,65	10,50%	5,70%
Индекс РТС Стандарт	10 102,06	11 187,92	8 680,83	5,32%	5,57%
Индекс РТС-2	1 576,61	1 906,51	1 307,85	3,23%	10,46%
MICEX SC	3 404,57	4 028,72	3 102,56	-1,45%	-6,11%
<b>Отраслевые индексы (руб. значения)</b>					
Нефть и газ	3 306,49	3 454,62	2 650,96	10,83%	30,41%
Электроэнергетика	1 707,42	2 471,16	1 580,07	-16,83%	-28,39%
Потребительский сектор	4 973,47	5 044,17	3 963,35	27,27%	50,31%
Телекоммуникации	2 157,23	2 415,88	1 899,27	3,85%	20,48%
Машиностроение	2 004,21	2 197,38	1 731,30	16,85%	20,98%
Финансы	4 601,57	5 642,56	4 320,63	-4,43%	-11,35%
Химия и нефтехимия	7 839,34	8 283,81	6 616,42	13,02%	79,68%
Металлы и добыча	2 908,55	3 730,38	2 640,94	-5,65%	-19,45%
<b>Тематические индексы</b>					
ММВБ-10	3 394,58	3 744,57	2 987,29	5,65%	8,29%
Индекс волатильности	24,22	49,46	20,44	-36,48%	-37,84%
Индекс ММВБ Инновации	493,54	819,06	484,89	-35,91%	-50,65%
Индекс РТС Сибирь	643,49	788,67	603,63	-3,79%	-14,49%
<b>Курс доллара (ЦБ РФ)</b>					
USD / RUB	30,48	34,04	28,95	-4,81%	0,78%

В 2012 г. Индекс ММВБ повысился на 5,17% до 1 474,72 пунктов (1 402,23 пунктов на 30 декабря 2011г.), долларовой Индекс РТС вырос на 10,50% до 1 526,98 пунктов (1 381,87 пунктов на 30 декабря 2011г.).

Курс доллара США по отношению к рублю за год упал на 4,81%.

На фондовом рынке наблюдалось понижение волатильности: Российский индекс волатильности упал на 36,48% до 24,22 пункта (38,13 пункта на 30 декабря 2011г.).

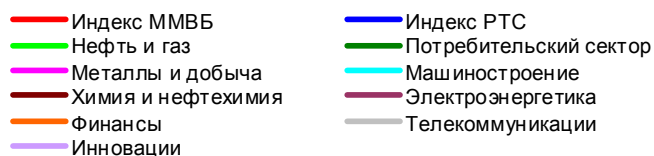
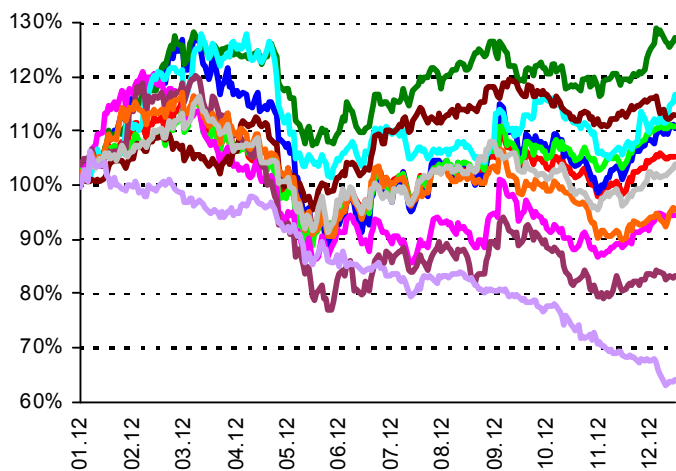
В прошедшем году большинство ключевых секторов экономики, представленных на российском фондовом рынке, показали положительную динамику. Лидером повышения стал потребительский сектор: рост по отраслевому индексу составил 27,27%. Также существенное повышение продемонстрировали машиностроение и химия и нефтехимия - Индекс машиностроения прибавил в весе 16,85%, а Индекс химии и нефтехимии - 13,02%.

Индекс голубых фишек РТС Стандарт вырос на 5,32% до 10 102,06 пунктов (9 592,15 пунктов на 30 декабря 2011г.).

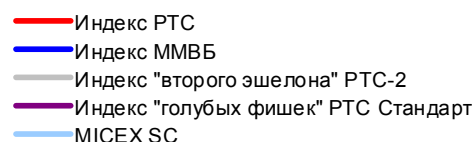
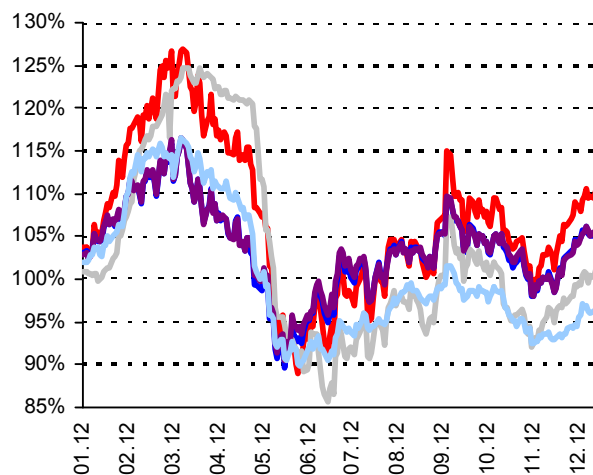
Индексы «второго эшелона» продемонстрировали разнонаправленную динамику. Рублевый Индекс MICEX SC упал на 1,45% до 3 404,57 пунктов (3 454,75 пунктов на 30 декабря 2011г.). Долларовый Индекс РТС-2 прибавил в весе 3,23% и составил 1 576,61 пунктов (1 527,32 пунктов на 30 декабря 2011г.).

Индекс ММВБ Инновации опозился на 35,91% до 493,54 пунктов (770,11 пунктов на 30 декабря 2011г.). Индекс РТС Сибирь потерял в весе 3,79% и составил 643,49 пунктов (668,87 пунктов на 30 декабря 2011г.).

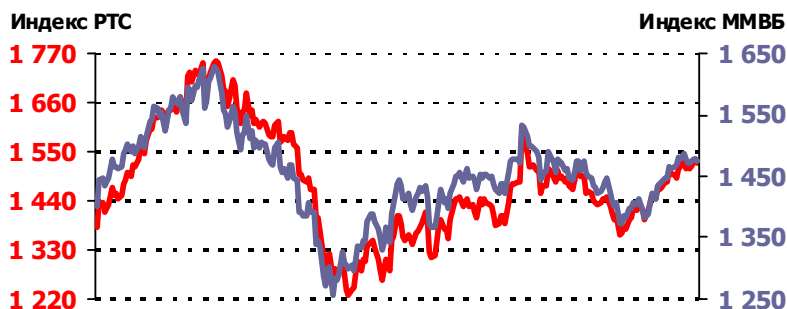
## КЛЮЧЕВЫЕ СЕКТОРЫ



## КОМПОЗИТНЫЕ ИНДЕКСЫ



## Основные индексы Московской Биржи – ММВБ и РТС



В 2012 г. Индекс ММВБ повысился на 5,17% до 1 474,72 пунктов (1 402,23 пунктов на 30 декабря 2011г.), долларовой Индекс РТС вырос на 10,50% до 1 526,98 пунктов (1 381,87 пунктов на 30 декабря 2011г.).

По состоянию на конец 2012г. Индекс ММВБ был на 7,64% выше своего закрытия трехлетней давности (1 370,01 пунктов на 31 декабря 2009г, Индекс РТС был на 5,70% выше своего закрытия трехлетней давности (1 444,61пунктов на 31 декабря 2009г.).

Объем торгов ценными бумагами, включенными в базу расчета индексов Московской Биржи, составил в прошлом году 9,2 трлн. руб., а капитализация акций, входящих в индекс, на конец года составила 20 434,31 млрд. руб.

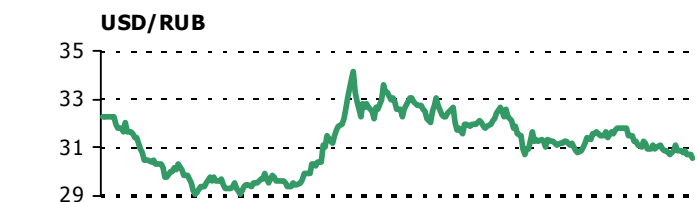
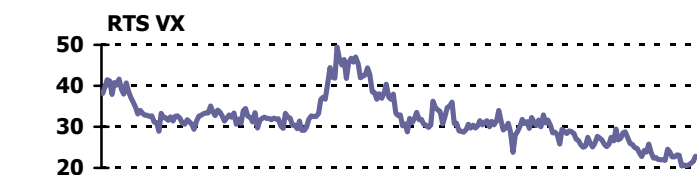
По итогам года 24 из 52 акций, входящих в списки Индекса ММВБ, оказали на его динамику положительное воздействие (+11,68%), 28 ценных бумаг повлияли отрицательно (-6,51%).

Наибольшее позитивное влияние на Индекс ММВБ оказало повышение цен на обыкновенные акции ОАО ЛУКОЙЛ (+2,58%), ОАО Сбербанк России (+2,31%) и ОАО Роснефть (+1,79%).

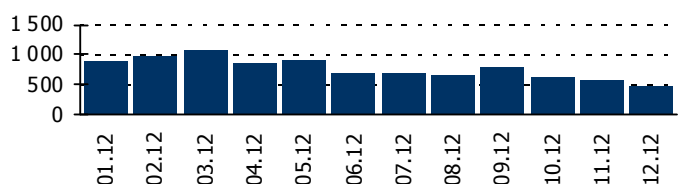
Наибольшее негативное влияние на Индекс ММВБ оказало снижение цен на обыкновенные акции ОАО Газпром (-2,47%).

Наибольший вклад в повышение Индекса ММВБ по итогам года внесли ценные бумаги нефти и газа (+3,47%), финансов (+2,17%) и потребительского сектора (+0,99%).

На нефтегазовый сектор приходится 51,36% суммарной капитализации Индекса ММВБ. Среди остальных отраслей выделяются финансы (вес в индексе 18,11%) и металлургия (9,78%).

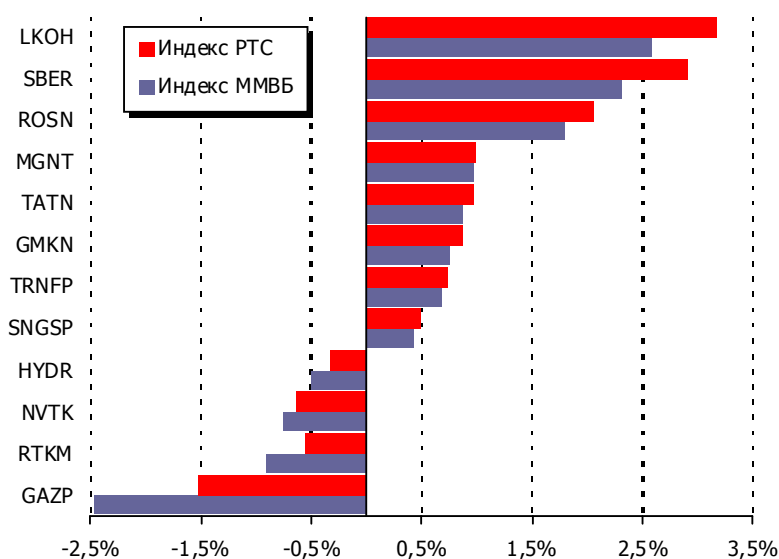


Объем торгов (осн)\*, млрд.руб.



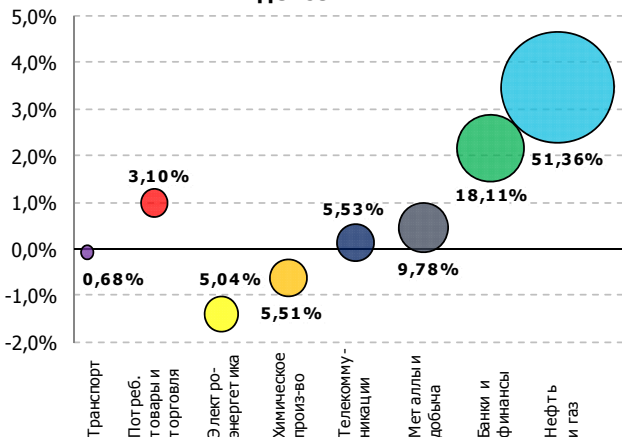
\* по акциям, входящим в базу расчета Индекса ММВБ и РТС

Влияние на индексы, %

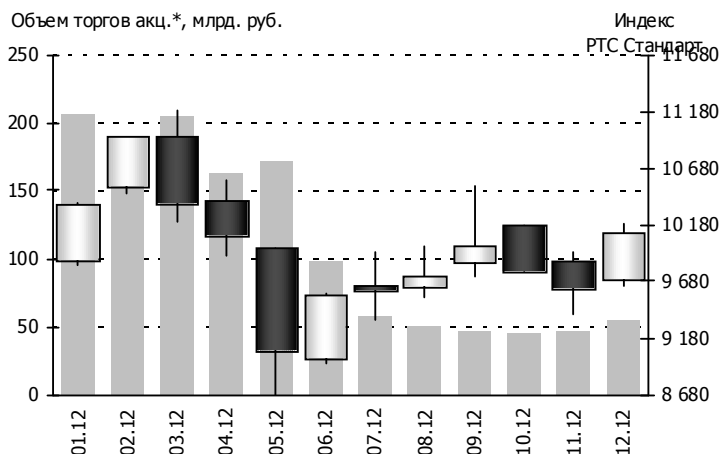


Влияние на индекс	Влияние на индексы, %		Итоговое влияние, %
	Рост	Снижение	
Индекс ММВБ	+11,68%	-6,51%	+5,17%
Индекс РТС	+15,19%	-4,69%	+10,50%

Влияние и вес секторов в Индексе ММВБ

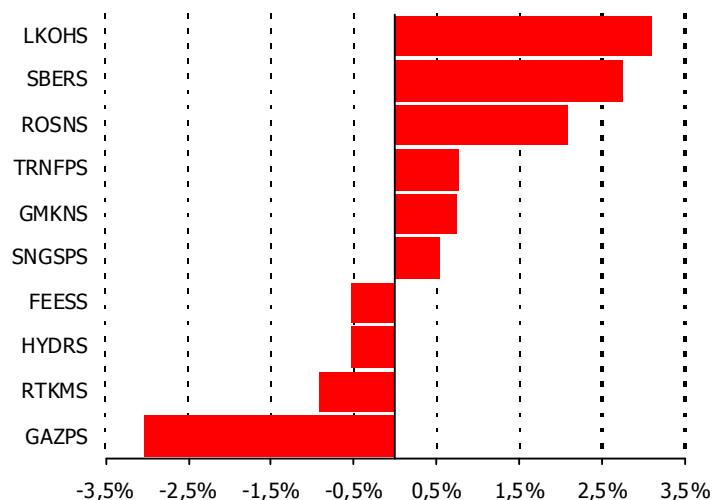


## Индекс «голубых фишек»

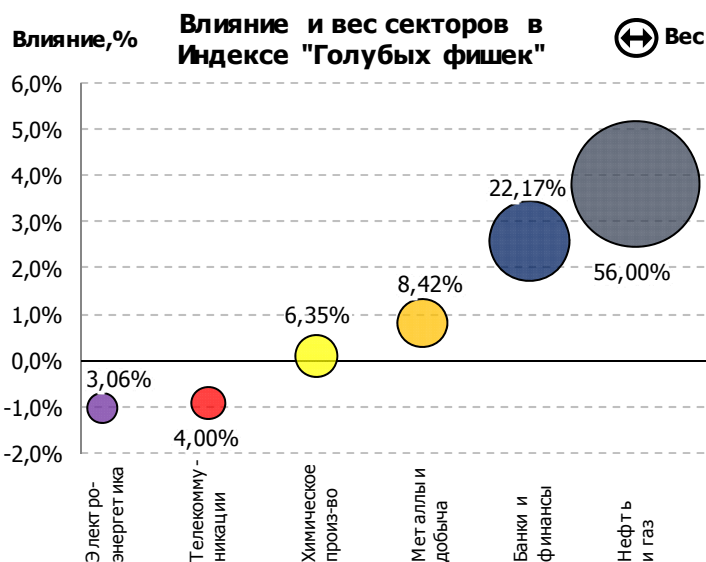


\* по акциям из состава Индекса PTC Стандарт

### Влияние на индекс "голубых фишек", %



Изменение цены за год	Рост	Снижение	Итоговое влияние
Количество бумаг	11	5	16
Влияние, %	+10,68%	-5,37%	+5,32%



За 2012 год рублевый Индекс «голубых фишек» PTC Стандарт продемонстрировал положительную динамику.

Индекс PTC Стандарт повысился на 5,32% до 10 102,06 пунктов (9 592,15 пунктов на 30 декабря 2011г). По состоянию на конец года Индекс PTC Стандарт был на 5,57% выше своего показателя трехлетней давности (9 568,83 пунктов на 31 декабря 2009 г.).

По итогам года 11 из 16 ценных бумаг, входящих в список индекса «голубых фишек», оказали на его динамику положительное воздействие (+10,68%), 5 акций повлияли отрицательно (-5,37%).

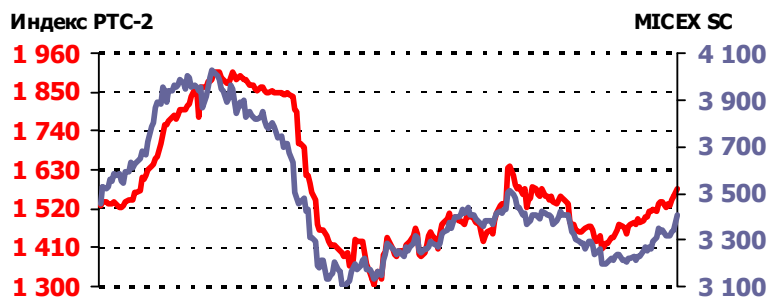
Наиболее позитивно на динамике Индекса PTC Стандарт отразился рост цен обыкновенных акций ОАО Лукойл, влияние которых составило +3,09% и ОАО Сбербанк России (+2,74%).

Наибольшее негативное влияние на динамику Индекса PTC Стандарт оказали обыкновенные акции ОАО Газпром (-3,04%) и ОАО Ростелеком (-0,92%).

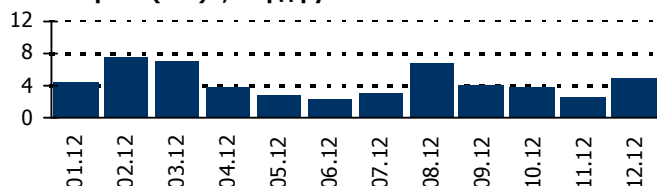
На нефтегазовый сектор приходится 56,00% суммарной капитализации индекса «голубых фишек». Среди остальных отраслей выделяются финансовый сектор (вес в индексе 22,17%) и металлургия (8,42%).

Код	Наименование	Вес в индексе PTC Стандарт	Вес в индексе ММВБ
GAZPS	Газпром, ао	18,77%	14,90%
LKOH	ЛУКОЙЛ, ао	17,47%	13,84%
SBERS	Сбербанк России, ао	17,30%	13,73%
SBERS	Сбербанк России, ап	1,21%	0,96%
ROSNS	НК Роснефть, ао	7,71%	6,13%
GMKNS	ГМК Норильский никель, ао	6,72%	5,35%
URKAS	Уралкалий, ао	6,35%	5,05%
NVTKS	НОВАТЭК, ао	4,94%	3,94%
SNGSS	Сургутнефтегаз, ао	4,31%	3,42%
RTKMS	Ростелеком, ао	4,00%	3,17%
VTBRS	Банк ВТБ, ао	3,67%	2,92%
TRNFPS	АК Транснефть, ап	2,80%	2,21%
CHMFS	Северсталь, ао	1,70%	1,35%
HYDRS	РусГидро, ао	1,66%	1,33%
FEES	ФСК ЕЭС, ао	1,39%	1,11%
<b>Всего</b>		<b>100,00%</b>	<b>79,41%</b>

## Индекс «второго эшелона»

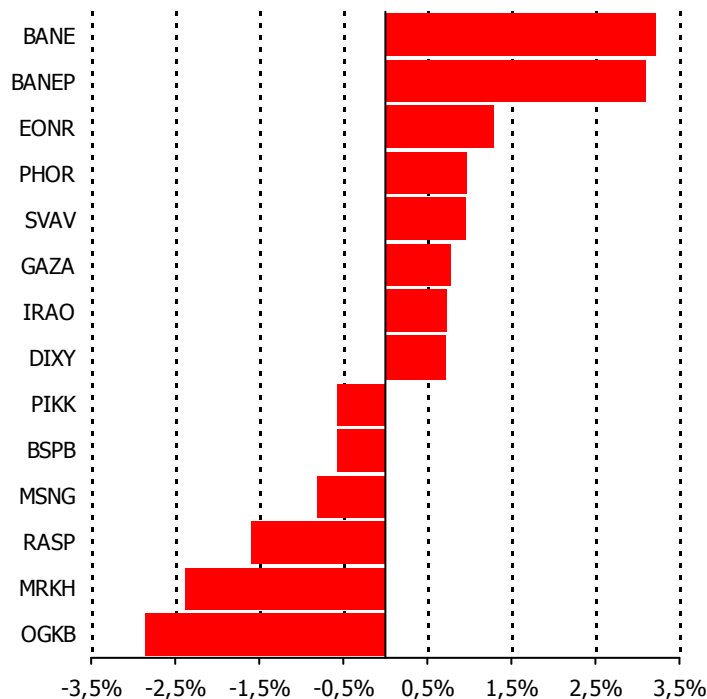


Объем торгов (осн)\*, млрд.руб.



\* по акциям, входящим в базу расчета Индекса PTC-2

Влияние на индекс "второго эшелона", %



Изменение цены за год	Рост	Снижение	Без изменений	Итоговое влияние
Количество бумаг	48	36	2	86
Влияние, %	+16,75%	-13,52%	0%	+3,23%

За 2012 год Индексы «второго эшелона» MICEX SC и PTC-2 продемонстрировали разнонаправленную динамику. Рублевый Индекс MICEX SC упал на 1,45% до 3404,57 пунктов (3 454,75 пунктов на 30 декабря 2011г.) Долларовый Индекс PTC-2 прибавил в весе 3,23% и составил 1 576,61 пунктов (1 527,32 пунктов на 30 декабря 2011г.).

По состоянию на конец года Индекс MICEX SC был на 6,11% ниже своего закрытия трехлетней давности (3 626,05 пунктов на 31 декабря 2009г.), в то время как Индекс PTC-2 был на 10,46% выше своего закрытия трехлетней давности (1 427,28 пунктов на 31 декабря 2009г.).

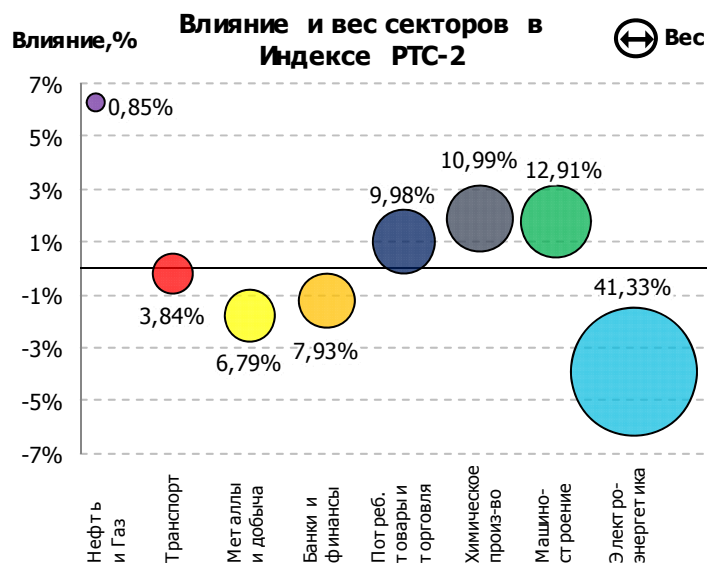
По итогам года 48 из 86 ценных бумаг, входящих в список индекса «второго эшелона», оказали на его динамику положительное воздействие (+16,71%), 36 бумаг повлияли отрицательно (-13,53%), цена 2 ценных бумаг не изменилась.

Наиболее позитивно на динамике Индекса PTC-2 отразился рост цен обыкновенных и привилегированных акций ОАО Башнефть (+3,21% и +3,10% соответственно).

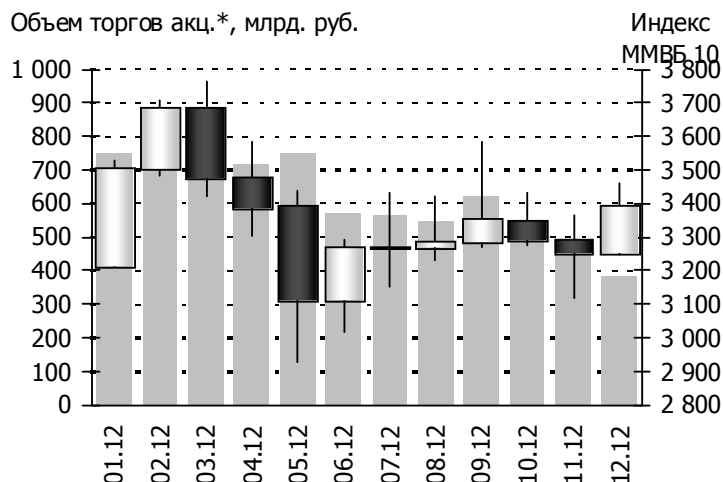
Наибольшее негативное влияние на динамику Индекса PTC-2 оказали обыкновенные акции ОАО ОГК-2 (-2,85%) и ОАО Холдинг МРСК (-2,38%).

Наибольший вклад в рост индекса «второго эшелона» по итогам года внесли ценные бумаги нефти и газа (+6,26%) и химии и нефтехимии (+1,89%).

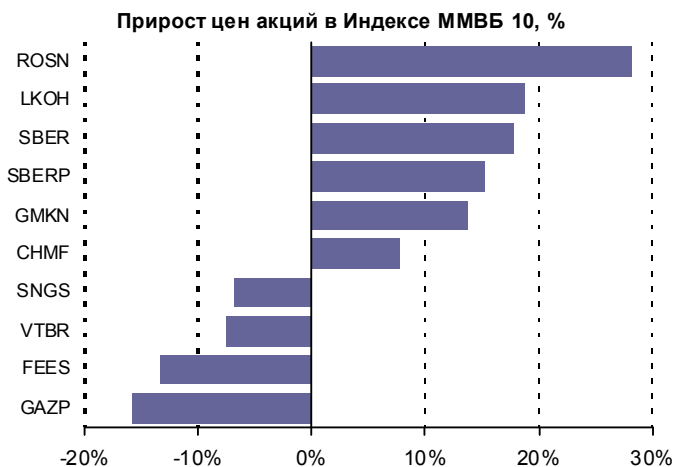
На электроэнергетику приходится 41,33% суммарной капитализации Индекса PTC-2. Среди остальных отраслей выделяются машиностроение (вес в индексе 12,91%) и химическое производство (10,99%).



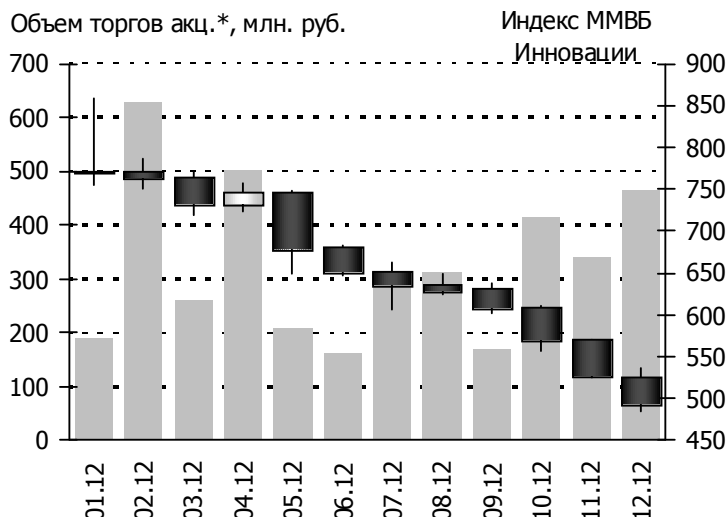
## Индекс ММВБ 10



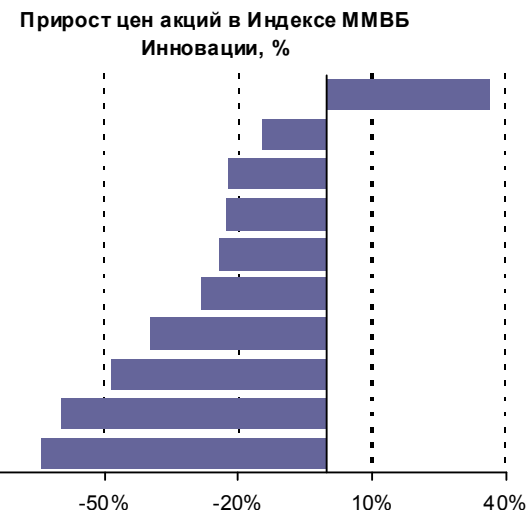
\* по акциям из состава Индекса ММВБ 10



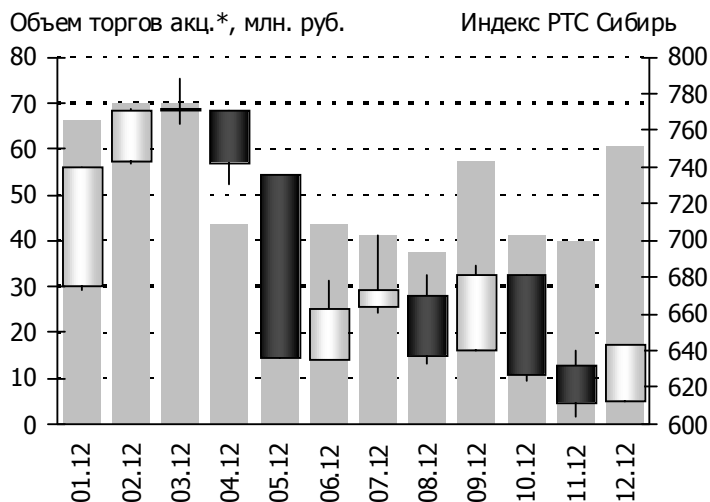
## Индекс ММВБ Инновации



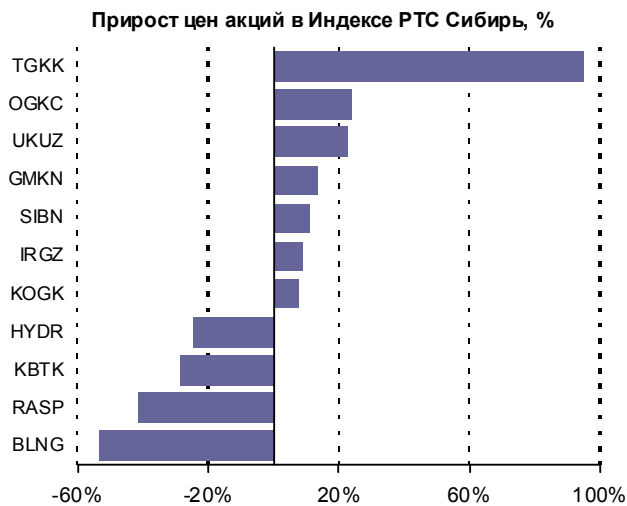
\* по акциям из состава Индекса ММВБ Инновации



## Индекс РТС Сибирь



\* по акциям из состава Индекса РТС Сибирь



## Долговой рынок

Индекс	Значение 28.12.2012	Значение 30.12.2011	Изменение за период	
			год	3 года
<b>Индексы государственных облигаций</b>				
RGBI	138,04	129,12	6,91%	8,24%
RGBI.tr	312,73	272,78	14,65%	34,81%
Доходность	6,58%	7,52%	.94 б.п.	.141 б.п.
<b>Индексы корпоративных облигаций</b>				
MICEXCBI3P	92,91	92,38	0,57%	1,53%
MICEXCBI3P3Y	93,31	93,01	0,32%	.1,29%
MICEXCBI3P5Y	109,89	109,51	0,35%	3,91%
MICEXCBI3TR	224,16	206,47	8,57%	31,26%
MICEXCBI3TR3Y	223,24	206,06	8,34%	28,60%
MICEXCBI3TR5Y	255,29	236,5	7,95%	31,83%
Доходность	8,62%	8,67%	.5 б.п.	.103 б.п.
<b>Индексы муниципальных облигаций</b>				
MICEXMBI3P	96,95	96,7	0,26%	1,95%
MICEXMBI3TR	166,21	154,67	7,46%	28,92%
Доходность	8,17%	8,20%	.3 б.п.	.238 б.п.
<b>Индексы активов пенсионных накоплений</b>				
Консервативный	1 503,87	1402,54	7,22%	25,32%
Сбалансированный	1 342,08	1258,69	6,63%	29,77%
Агрессивный	1 181,19	1113,55	6,07%	32,36%

За прошедший год ценовой Индекс государственных облигаций России (RGBI) вырос на 6,91% и составил 138,04 пункта. Индекс государственных облигаций, рассчитанный по методике совокупного дохода показал рост на 14,65%. При этом средневзвешенная доходность к погашению облигаций, входящих в базу расчета индекса, составила 6,58%, снизившись за год на 94 базисных пункта. Объем торгов по облигациям, включенным в базу расчета индекса, составил 612,2 млрд. руб.

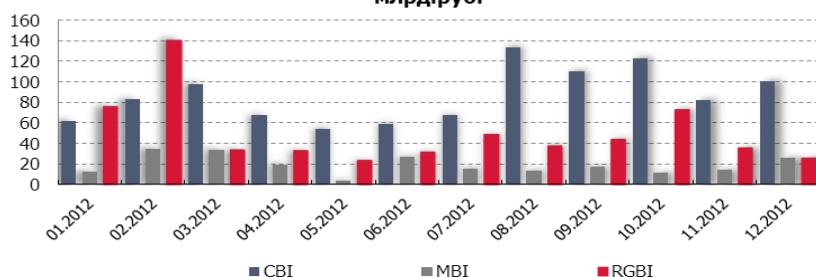
В секторе корпоративных облигаций индекс, рассчитанный по методике совокупного дохода, MICEX CBI TR вырос на 8,57% и составил 224,16 пункта. Рост суб.индекса MICEX CBI 3Y (совокупный доход) составил 8,34% за год, суб.индекс MICEX CBI 5Y вырос на 7,95%.

Средневзвешенная доходность к погашению индекса корпоративных облигаций составила на конец года 8,62%, спред к доходности индекса гос. бумаг составил 204 базисных пункта. Доходность суб.индекса корпоративных облигаций со сроком до погашения 0,5-2,5 года составила на конец года 8,58%. Наибольший объем торгов по облигациям, включенным в индекс, был установлен в августе и составил 133,51 млрд руб.. Суммарный же объем торгов по облигациям, включенным в индекс, за год составил 1044,41 млрд руб.

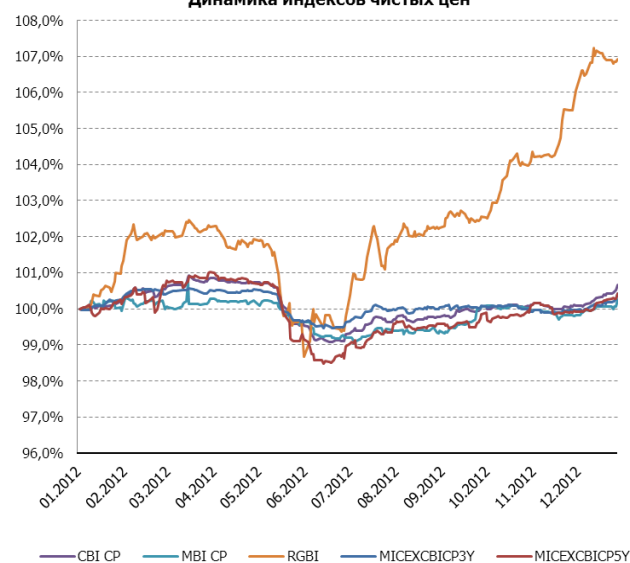
Динамика индексов совокупного дохода



Объемы торгов по облигациям, входящим в индексы, млрд.руб.

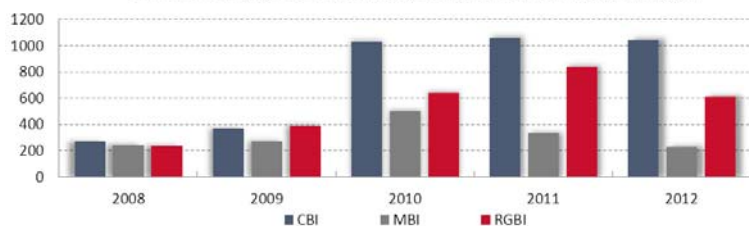


Динамика индексов чистых цен

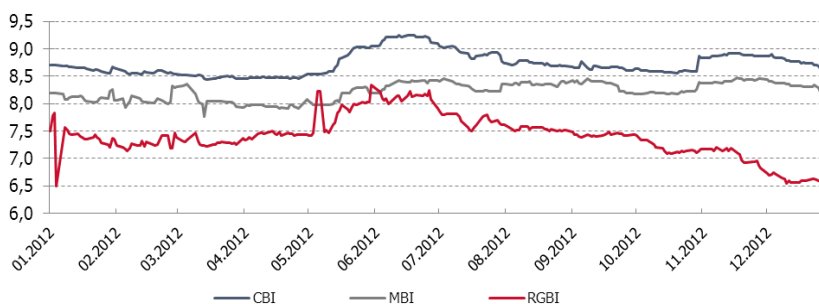


## Долговой рынок

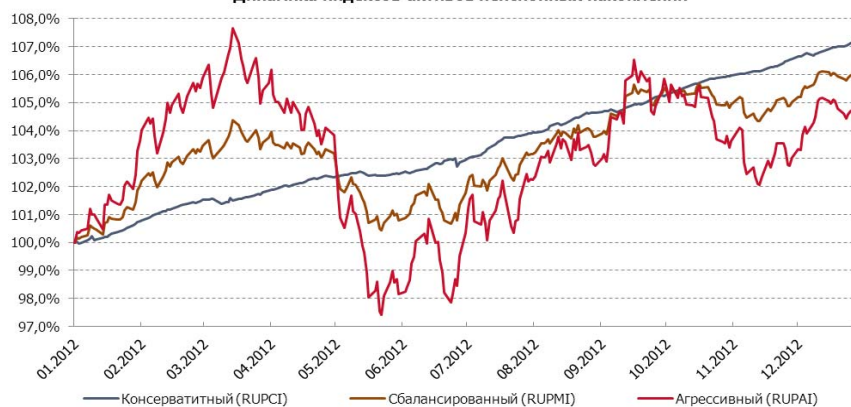
Объемы торгов, по облигациям, входящим в индексы, млрд. руб.



Доходность к погашению облигаций, включенных в индексы



Динамика индексов активов пенсионных накоплений



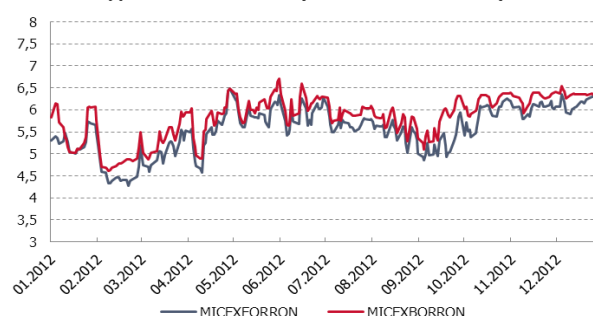
Индекс муниципальных облигаций MICEX MBI TR (совокупный доход) за прошедший год вырос на 7,46% и составил 166,21 пунктов.

Консервативная стратегия вложения средств по индексу пенсионных накоплений обеспечила бы рост на уровне 7,22% за год, агрессивная стратегия принесла бы 6,07%. Сбалансированный индекс показал прирост на уровне 6,63%. Суб.индекс акций EPSI вырос за прошедший год на 5,10%.

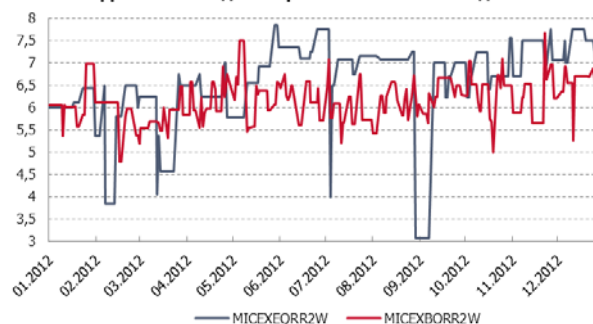
Индикатор ставок РЕПО овернайт по облигациям за прошедший год изменился с 4,94% до 6,35% (рост на 141 базисный пункт). Индикатор ставки РЕПО овернайт по акциям вырос на 47 базисных пунктов и составил 6,27%.

Объем операций РЕПО овернайт с облигациями, учитываемыми в расчете индикативной ставки, составил за год 28,99 трлн. руб.

Динамика индикаторов ставок РЕПО Овернайт

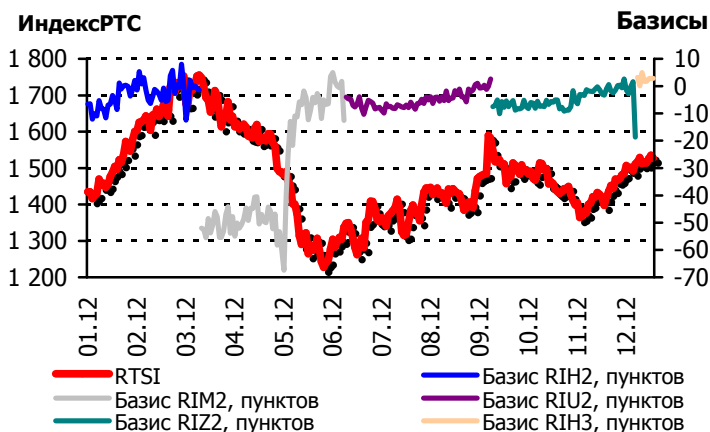


Динамика индикаторов ставок РЕПО 2 недели



Индикатор	Значение 28.12.2012	Значение 30.12.2011	Изменение за период	
			год	3 года
<b>Индикаторы ставок РЕПО по акциям</b>				
Овернайт	6,27%	5,80%	47 б.п.	142 б.п.
1 неделя	6,46%	6,05%	41 б.п.	132 б.п.
2 недели	6,71%	5,27%	144 б.п.	267 б.п.
<b>Индикаторы ставок РЕПО по облигациям</b>				
Овернайт	6,35%	4,94%	141 б.п.	244 б.п.
1 неделя	6,32%	3,35%	297 б.п.	21 б.п.
2 недели	6,59%	5,19%	140 б.п.	.57 б.п.

## Производные на индексы



В 2012 году объем торгов производными инструментами на индексы на Московской бирже составил 32 483,54 млрд. рублей или 356,99 млн. контрактов.

Наиболее ликвидным срочным контрактом на рынке FORTS является фьючерс на Индекс РТС, объем торгов по этому контракту в прошлом году составил 29 208,08 млрд. рублей или 321,20 млн. контрактов.

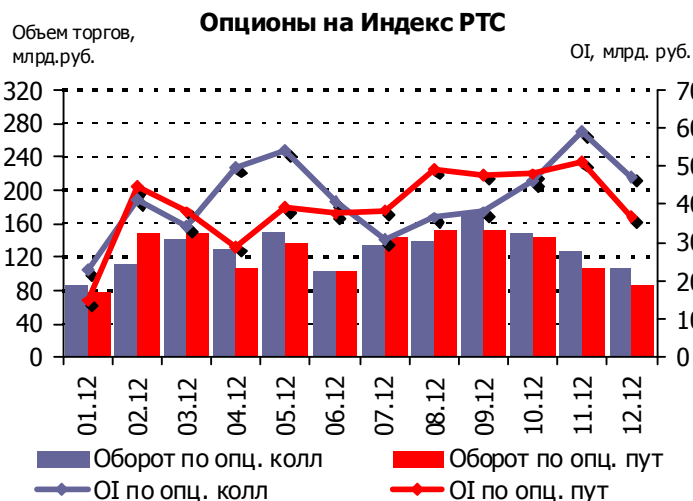
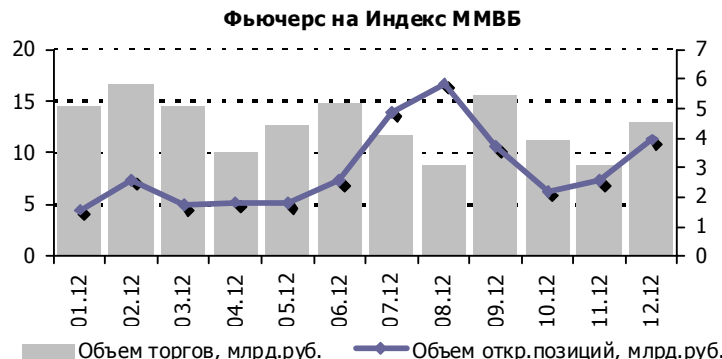
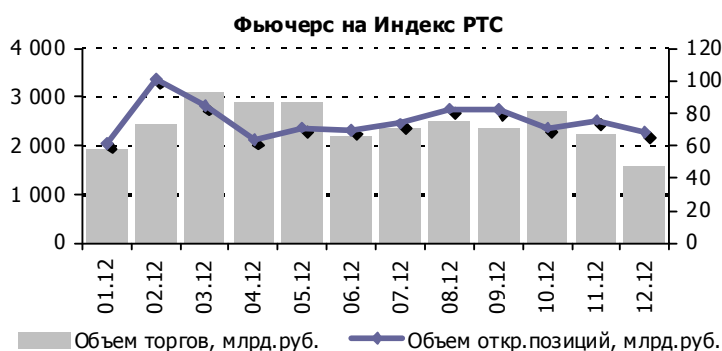
Фьючерсы на Индекс РТС в 2012г. преимущественно торговались в бэквордации. Индекс РТС за это время прибавил в весе 10,50%, при этом цена индексного фьючерса с исполнением в марте 2013г. к концу прошедшего года повысилась на 11,91%, по сравнению с ценой фьючерса в конце 2011г. с исполнением в марте 2012г.

Суммарный объем открытых позиций в контрактах по фьючерсам на Индекс РТС за год понизился на 17,46%.

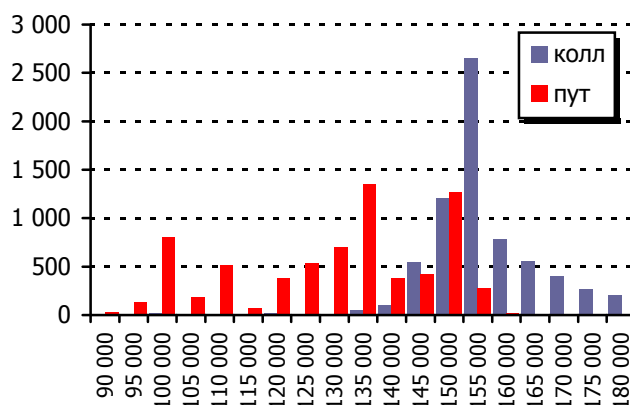
Объем торгов фьючерсным контрактом на Индекс ММВБ составил в прошедшем году 152,23 млрд. рублей или 1 046,41 тыс. контрактов. За прошедший год было отмечено увеличение объема открытых позиций в контрактах по фьючерсу на Индекс ММВБ – на 148,74%.

Объем торгов опционами на Индекс РТС составил в прошлом году 3 045,16 млрд. рублей или 33,92 млн. контрактов. Объем открытых позиций по состоянию на конец года составил 83,96 млрд. рублей или 603 тыс. контрактов. При этом на долю опционов колл приходилось 40,82% открытого интереса по опционам. Наибольший открытый интерес по опционам колл был сосредоточен на страйке 155 000, максимум по опционам пут был отмечен на страйке 135 000.

За прошедший год увеличение объема открытых позиций по опционам на фьючерс на Индекс РТС составило 35,81%.



Открытые позиции в квартальных опционах RTS-3.13 по страйкам, млн.руб.



**Индексы Московской Биржи** – ключевые индикаторы организованного рынка ценных бумаг и производных инструментов России. Индексы акций относятся к типу взвешенных по капитализации фондовых индексов. В основе их формулы расчета лежит отношение суммарной рыночной капитализации акций, включенных в список индекса, к аналогичному показателю на начальную дату.

**Индекс ММВБ** и **Индекс РТС** представляют собой композитные индексы российского фондового рынка, включающие 50 наиболее ликвидных акций крупнейших и динамично развивающихся российских эмитентов. Расчет Индекса ММВБ осуществляется на основе цен акций, выраженных в рублях Российской Федерации, а расчет Индекса РТС – на основе цен акций, выраженных в долларах США.

**Отраслевые индексы** отражают изменения цен акций, эмитенты которых относятся к соответствующему сектору экономики, представленному на российском фондовом рынке. В их состав входит, как правило, от 10 до 20 ликвидных акций наиболее капитализированных эмитентов данного сектора:

- MICEX O&G (RTSog) – индекс акций компаний нефтегазовой отрасли
- MICEX PWR (RTSeu) – индекс акций компаний энергетической отрасли
- MICEX TLC (RTStl) – индекс акций телекоммуникационных компаний
- MICEX M&M (RTSmm) – индекс акций компаний металлургической и горнодобывающей отраслей
- MICEX MNF (RTSin) – индекс акций компаний машиностроительной отрасли
- MICEX FNL (RTSfn) – индекс акций компаний финансово-банковской отрасли
- MICEX CGS (RTScr) – индекс акций компаний потребительского сектора
- MICEX CHM – индекс акций компаний химической и нефтехимической отрасли

Расчет значений отраслевых индексов производится в рублях и в долларах США. При этом в качестве «рублевой истории» значений индексов используется «история» значений отраслевых индексов ММВБ, а «валютной истории» – «история» отраслевых индексов РТС.

**Индекс «голубых фишек» (РТС Стандарт)** является индикатором рынка наиболее ликвидных акций российских компаний или так называемых «голубых фишек». Индекс рассчитывается на основании цен сделок и котировок 15-ти наиболее ликвидных акций российского фондового рынка. Расчет индекса ведется на основании цен акций, выраженных в рублях.

**Индекс "голубых фишек" ММВБ10** – представляет собой ценовой, невзвешенный индекс, рассчитываемый как среднее арифметическое изменения цен 10 наиболее ликвидных акций, допущенных к обращению на бирже. Индекс отражает прирост стоимости портфеля, состоящего из 10 акций, веса которых в составе портфеля в начальный момент времени одинаковы.

**Индекс «второго эшелона» (РТС.2)** – это индикатор, который характеризует динамику цен акций эмитентов со средним и начальным уровнем капитализации. В состав индекса входят 50 акций, следующих в рейтинге по капитализации с учетом free.float после базы расчета основных индексов – Индекса ММВБ и Индекса РТС. Индекс рассчитывается на основе цен акций, выраженных в долларах США.

**Индекс ММВБ – инновации** – индекс акций российских компаний сектора "Рынок инноваций и инвестиций".

**Региональные индексы** – индексы акций, корзины которых включают ценные бумаги, допущенные к торгам на Московской Бирже, отобранные по показателям ликвидности и капитализации и ведущих свою деятельность преимущественно в том или ином федеральном округе. На сегодняшний день доступна информация по индексу Сибирского федерального округа – Индексу РТС Сибирь.

**Российский индекс волатильности** – индикатор срочного рынка, который рассчитывается на основе волатильности цен опционов на фьючерс на Индекс РТС. При расчете стоимости применяется формула Блэка-Шоулза.

**Облигационные индексы** . семейство облигационных индексов включает Индекс корпоративных облигаций MICEX CBI, Индекс муниципальных облигаций MICEX MBI и Индекс государственных облигаций RGBI, отражающие ситуацию в различных сегментах российского облигационного рынка. Облигационные индексы рассчитываются одновременно по трем методикам: «total return», «clean price» и «gross price». Для баз расчета облигационных индексов осуществляется также расчет показателей дюрации и доходности к погашению.

**Индикаторы ставок РЕПО** . расчетные показатели, отражающие конъюнктуру российского биржевого рынка РЕПО. Расчет индикаторов ставки РЕПО осуществляется отдельно для рынка РЕПО с акциями и рынка РЕПО с облигациями. В расчет принимаются сделки, совершаемые с акциями, включенными в базу расчета Индекса ММВБ, а также сделки с облигациями, включенными в ломбардный список Банка России. В зависимости от сроков исполнения сделок РЕПО, используемых для расчета, индикаторы делятся на однодневные индикаторы "overnight", индикаторы "1 неделя" и "2 недели".

---

### Московская Биржа ММВБ.РТС

Департамент индексов и биржевой информации  
Россия, 125009 г. Москва, Большой Кисловский пер., д.13

Телефоны: +7(495) 363 .3232 (доб. 24003)  
Факсы: +7(495) 363 .3232 (доб. 22222)  
E.mail: indices@micex.com